

Musitel 70 - 72 - 74

Installation rapide

“Callback”

Objectif:

Permettre aux collaborateurs en déplacement à l'étranger d'appeler leur bureau sans devoir supporter le coût des appels.

En effet, le détenteur d'un abonnement Gsm Belge, paie nettement plus cher, les appels de l'étranger vers la Belgique que de la Belgique vers l'étranger. Le coût peut varier du simple au double.

Utilisation:

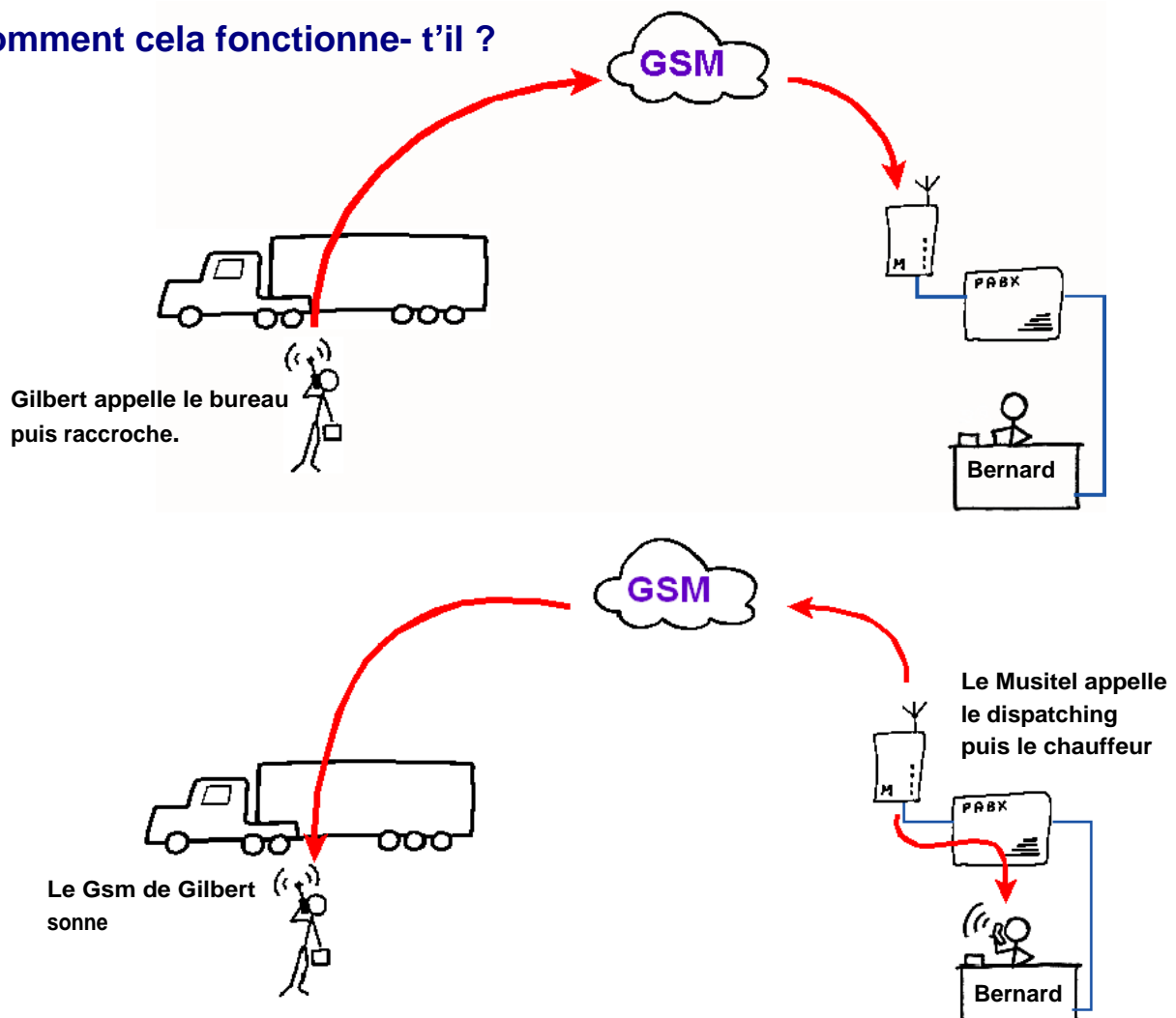
Gilbert, chauffeur routier immobilisé en Italie, doit appeler son bureau:

- le chauffeur forme le numéro du Musitel et laisse sonner 3 fois, puis raccroche;
- immédiatement le Musitel appelle l'extension du dispatching;
- quand Bernard au dispatching décroche, il entend un message lui disant que le Callback est activé;
- après le décrochage par le dispatching le Musitel appelle immédiatement Gilbert;
- le GSM du chauffeur sonne, l'appel est à charge de l'entreprise.

Remarque,

- Si le poste du dispatching est raccroché avant l'aboutissement de l'appel, l'appel s'interrompt immédiatement.
- Si le chauffeur laisse sonner plus de 15 secondes, le Callback est désactivé et l'appel devient un appel ordinaire à sa charge.

Comment cela fonctionne-t'il ?



Programmation:

Toutes les autres fonctions doivent préalablement être programmées et testées.

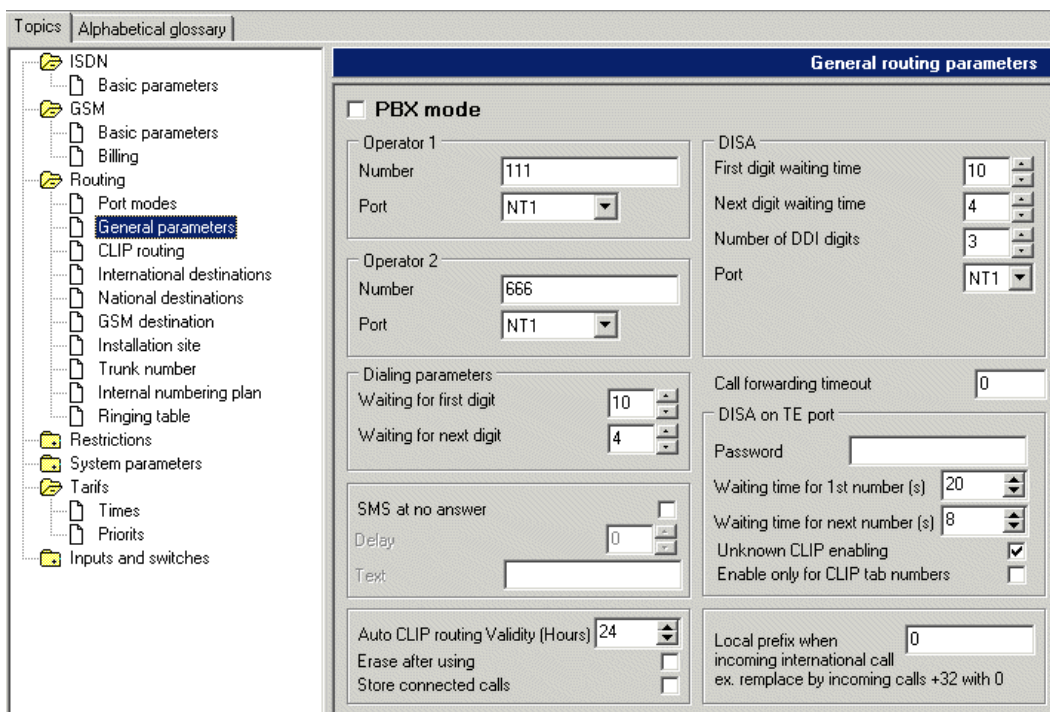
The screenshot shows a software configuration window titled "GSM Ports". On the left is a tree view with categories: ISDN, GSM (with sub-items: Basic parameters, Billing, Routing, Port modes, General parameters, CLIP routing, International destinations, National destinations, GSM destination, Installation site, Trunk number, Internal numbering plan, Ringing table), Restrictions, System parameters, Tarifs (with sub-items: Times, Priorities), and Inputs and switches. The "Basic parameters" under GSM is selected. The main area is divided into three sections: GSM 1, GSM 2, and Others. GSM 1 and GSM 2 have identical settings: Calling Line Ident. Restr. CLIR (Off), Allowed call route (Both), Roaming (off), Echo canceller (off), Transmit level (slider), Receive level (slider), CLIPDDI routing enable/disable (checkbox), Preferred network (text field), Enable CLIP from GSM to ISDN (checked), Disable after free minute spending (checkbox), and Replace international with local prefix (checked). The Others section includes: Password (text field), SMS mode (TXT), B channel connect delay [ms] (5000), GSM connectivity timeout (60000), Relax delay (2000), GSM CallBack timeout (s) (15), Delay before dialing to GSM (ms) (0), and Software checking of incoming call (checked).

GSM Callback timeout

Temps pendant lequel on peut laisser sonner le GSM avant de raccrocher pour activer le Callback. Au-delà de ce temps, l'appel devient un appel ordinaire (pas de Callback). Il faut au minimum laisser sonner trois fois (12 secondes).

Remarque:

Certains réseaux GSM ne permettent pas de laisser sonner plus de 30 secondes. Il faut donc que le temps choisi dans "GSM Callback timeout" ne soit pas trop long, ceci afin de permettre également à l'appelant d'atteindre directement l'entreprise sans utiliser le Callback. En effet, tant que le "GSM Callback timeout" n'est pas écoulé, le poste du dispatching ne sonne pas. Par contre, il sonnera immédiatement lorsque l'appelant raccroche avant le "GSM Callback timeout" et activera ainsi immédiatement le Callback.



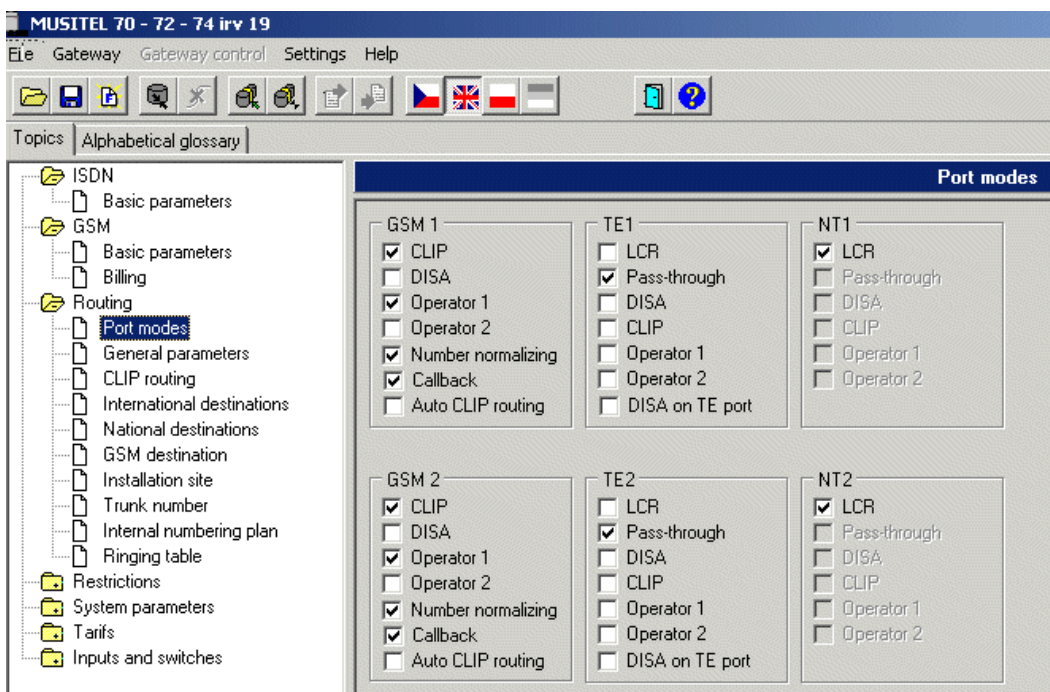
Call forwarding timeout

Cette fonction permet de transférer l'appel vers le poste opérateur lorsque le dispatching ne répond pas. Cette fonction est habituellement programmée dans le central téléphonique. Il faut donc faire attention de ne pas créer un conflit entre la programmation du central téléphonique et celle du Musitel.

Exemple :

Call forwarding timeout = 15 >> si après 15 secondes le poste du dispatching (Subscriber) n'a pas décroché, le poste opérateur sera appelé et recevra le message lui indiquant qu'un appel "Callback" arrive.

Call forwarding timeout = 0 >> si cette valeur est à 0, se sera le central téléphonique qui décidera du cheminement de l'appel non répondu.



Port modes

Cocher les cases **CLIP** et **Callback** des colonnes GSM1 et GSM2.

CLIP Routing

Seuls ont accès au Callback les GSM repris dans cette liste.

Clip	Subscriber	Port	Validity ...	Mode	Days remaining	CALLBACK	DISA	CALLBACK num...	
+32473865245	456	NT1	0	0	0	1	0		Add
+32475489207	444	NT1	0	0	0	1	0		Modify
+32495456987	544	NT1	0	0	0	1	0		Remove
									Edit

Ajout ou modification d'un utilisateur du Callback :

- Clip** numéro du GSM appelant avec préfixe international.
Subscriber extension à appeler
Callback actif non actif pour ce GSM.
Port Connecteur utilisé pour le raccordement au central téléphonique : en général NT1

Remarque:

“*Validity*”, “*Mode*” et “*Days remaining*” concerne et uniquement une limitation dans le temps de la possibilité d'utilisation, pour ce GSM, des fonctions Callback et Clip routing.

“*Disa on TE port*” concerne uniquement les appareils connectés sur une extension du central téléphonique (So Bus).

Enter data

Clip

Subscriber

Port

Activate CALLBACK function for this number

Call back different number

DISA on TE port

Number forbidden for incoming call

Row validity

Validity of this row (days) (0= unlimited)

Days remaining

After calling refresh validity of row (CLIP routing)

O.K. Cancel

Pas encore convaincu ? quelques exemples de tarifs:

Italie - France - Allemagne, ...

Proximus Proxifun - ProxiPro (toute la Communauté Européenne)

Italie vers Belgique : **1,20 i /min.** (0,99 i /min HTVA)

Belgique vers Italie : **0,60 i /min.** (0,49 i /min HTVA)

Mobistar Optimum

Italie vers Belgique : **1,10 i /min.** (0,91 i /min HTVA)

Belgique vers Italie : **0,50 i /min.** (0,41 i /min HTVA)

Roumanie

Proximus Proxifun - ProxiPro

Roumanie vers Belgique : **1,83 i /min.** (1,51 i /min HTVA)

Belgique vers Roumanie : **0,90 i /min.** (0,74 i /min HTVA)

Mobistar Optimum

Roumanie vers Belgique : **1,80 i /min.** (1,49 i /min HTVA)

Belgique vers Roumanie : **0,89 i /min.** (0,74 i /min HTVA)

Coût au 06-05-2004