

# Musitel 70 - 72 - 74

## “Normalisation de l’affichage du numéro appelant”

**+32475123456** devient **0475123456**

Les Musitel équipés du Firmware 9.44 ou supérieur, bénéficient d’une fonction pour la correction de la présentation du numéro de l’appelant (CLIP).

### Pourquoi ?

Lors d’un appel entrant, le numéro de l’appelant (CLIP) s’affiche sur le poste de téléphone. Celui-ci est envoyé par l’opérateur GSM dans le format international.

Par exemple : Le numéro GSM appelant 0475.123.456 s’affichera +32475123456

L’utilisation des fonctions avancées des postes de téléphones modernes est ainsi entravée pour ces appels. Par exemple :

- la reconnaissance automatique des appelants afin d’afficher leurs noms,
- l’utilisation de la touche “rappel” ne fonctionnera pas pour ces numéros, le central téléphonique exigeant le format national (0475123456) pour les numéros belges à composer.
- les logiciels d’analyse de trafic et de tarification ne peuvent réconcilier les appels entrants et sortants pour un même numéro, représenté sous deux formes différentes, etc...

## Programmation

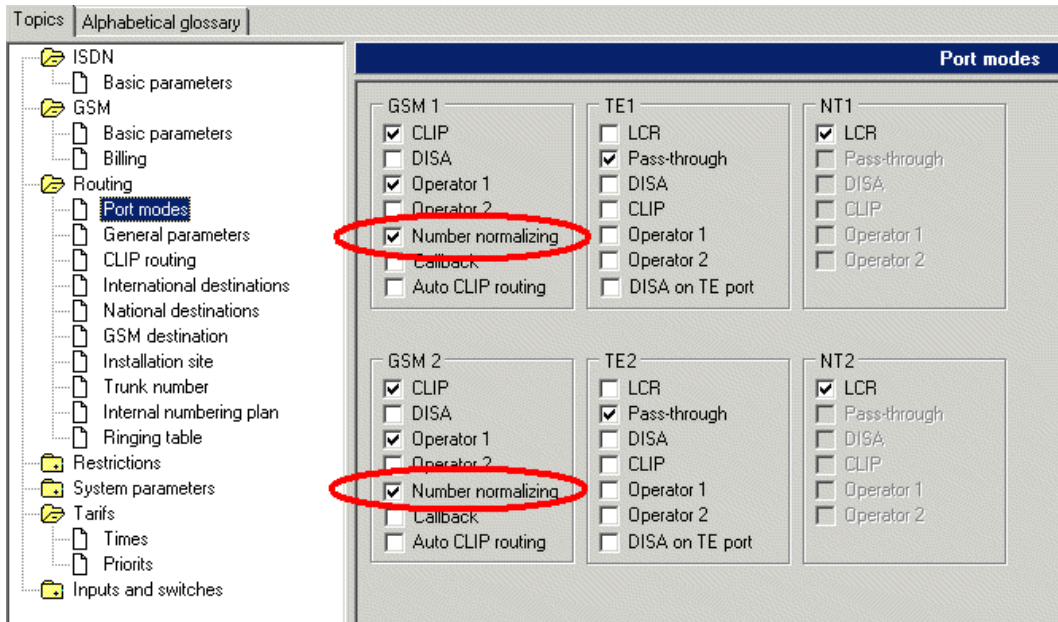
The screenshot shows the configuration interface for Musitel devices. The left sidebar lists various configuration categories, with 'GSM' and 'Basic parameters' highlighted. The main panel displays settings for 'GSM Ports', specifically for 'GSM 1' and 'GSM 2'. Two checkboxes are circled in red: 'Enable CLIP from GSM to ISDN' and 'Replace international with local prefix'. The 'Others' section at the bottom contains parameters like Password, SMS mode, B channel connect delay, GSM connectivity timeout, Relax delay, GSM CallBack timeout, Delay before dialing to GSM, and Software checking of incoming call.

### GSM Ports

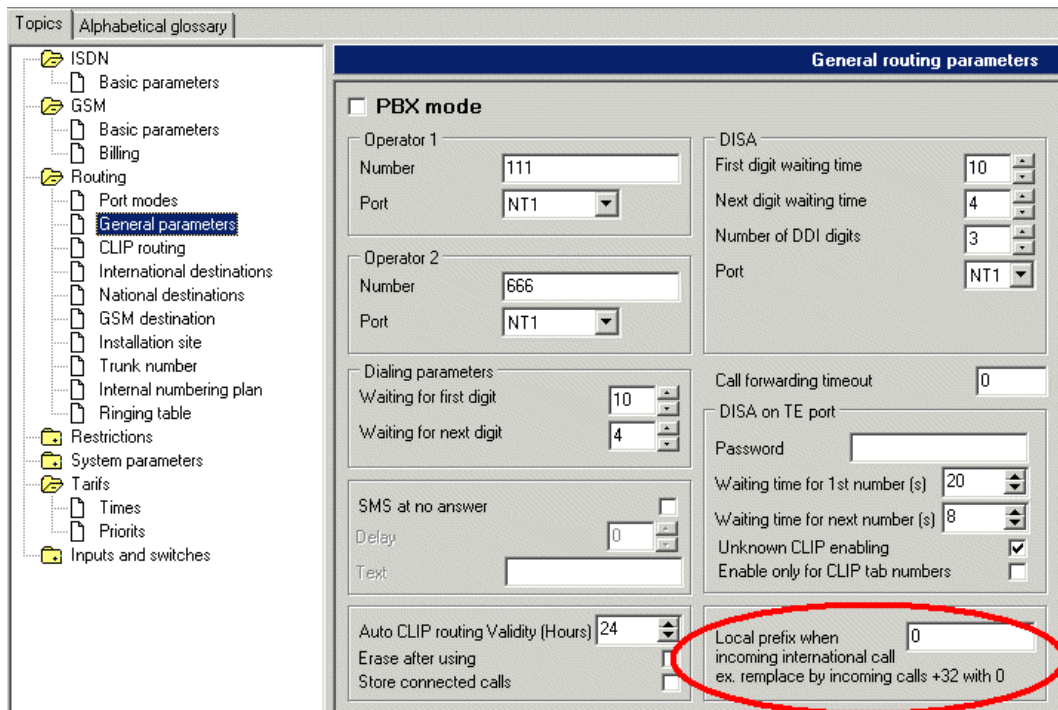
“Enable CLIP from GSM to ISDN”

“Replace international with local prefix”

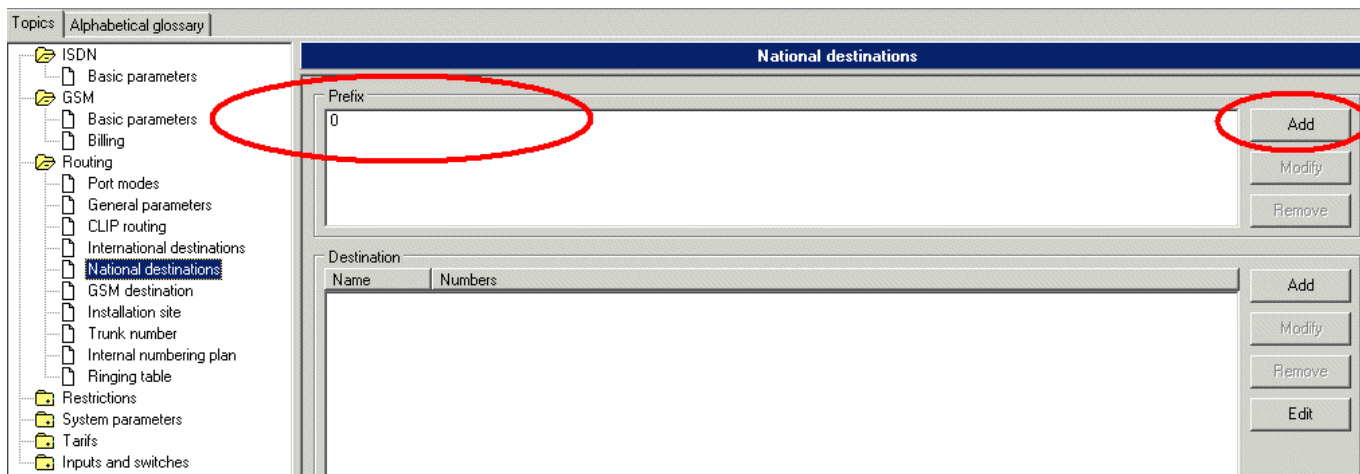




**Port modes**  
**“Number normalising”** ✓



**General routing parameters**  
**“Local prefix” 0 (zéro)**

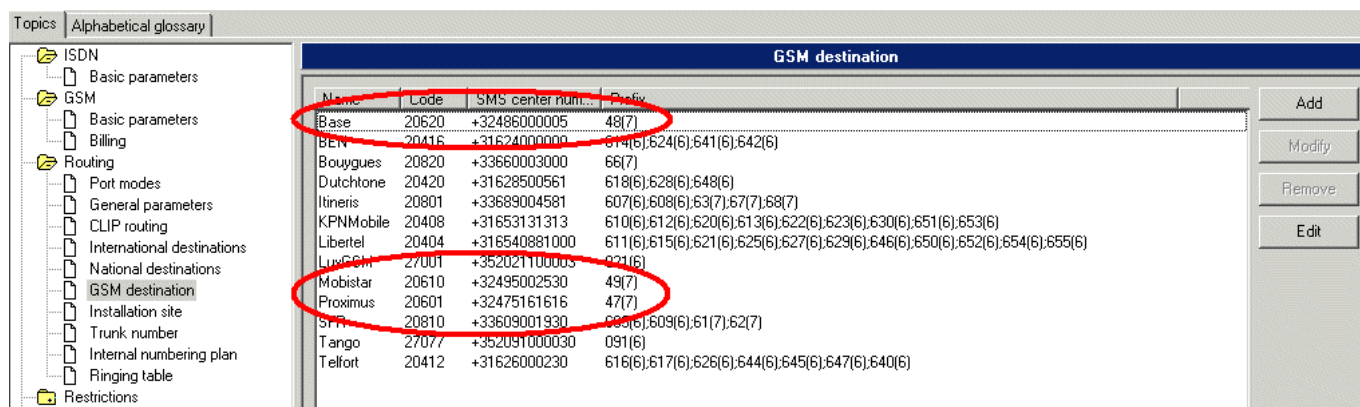


## National destinations

“Prefix”

0

Utilisez le bouton “Add” pour ajouter le préfixe



## GSM destination

Introduire les “GSM destinations” à l’aide du bouton “Add”.

Remarque :

Les numéros des séries attribués à un opérateur doivent être introduits dans la case “Prefix” sans le premier zéro pour la Belgique, les Pays-Bas et la France.

Pour le Luxembourg le zéro doit être introduit.

### Pour la Belgique :

Opérateur	code opérateur	SMS Center	série n° + nombre de chiffre après n° de série
Base	20620	+32486000005	48(7)
Mobistar	20610	+32495002530	49(7)
Proximus	20601	+32475161616	47(7)

### Pour le Luxembourg :

Opérateur	code opérateur	SMS Center	série n° + nombre de chiffre après n° de série
Lus GSM	27001	+352021100003	021(6)
Tango	27077	+352091000030	091(6)

## Upgrade

Le Firmware 9.44 nécessite le Bios 9.01

Tous les appareils avec un Firmware inférieur à 9.44 utilisent le Bios 9.00.

L'upgrade du Bios 9.00 vers 9.01 étant une opération délicate et risquée, elle ne peut être effectuée que par nos soins. L'upgrade est gratuit pour tous les appareils sous garantie (15 mois).

Après un upgrade, l'ancien logiciel de configuration ne pourra plus être utilisé. La nouvelle version du logiciel d'installation sera livrée avec l'upgrade (irv19 ou supérieur).

Un upgrade efface toutes les configurations précédentes. Il y a donc lieu de prendre soigneusement note des paramètres d'installation avant de demander un upgrade.