

# Musitel 70 - 72 - 74

## Installation rapide

### “Point to Multipoint - en série”

#### Raccordement du Musitel 70 et 72 :

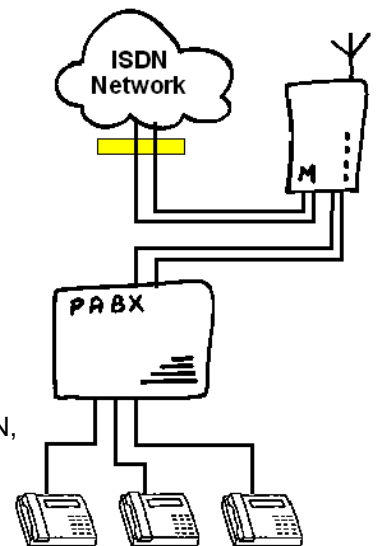
- en série avec le port trunk (TE BRI) du central téléphonique, central avec numérotation MSN.
- en série avec un poste de téléphone.

#### Raccordement du Musitel 74 :

- en série avec deux ports trunk (TE BRI) du central téléphonique, central avec numérotation MSN.
- en série avec deux postes de téléphone.

#### Remarque importante :

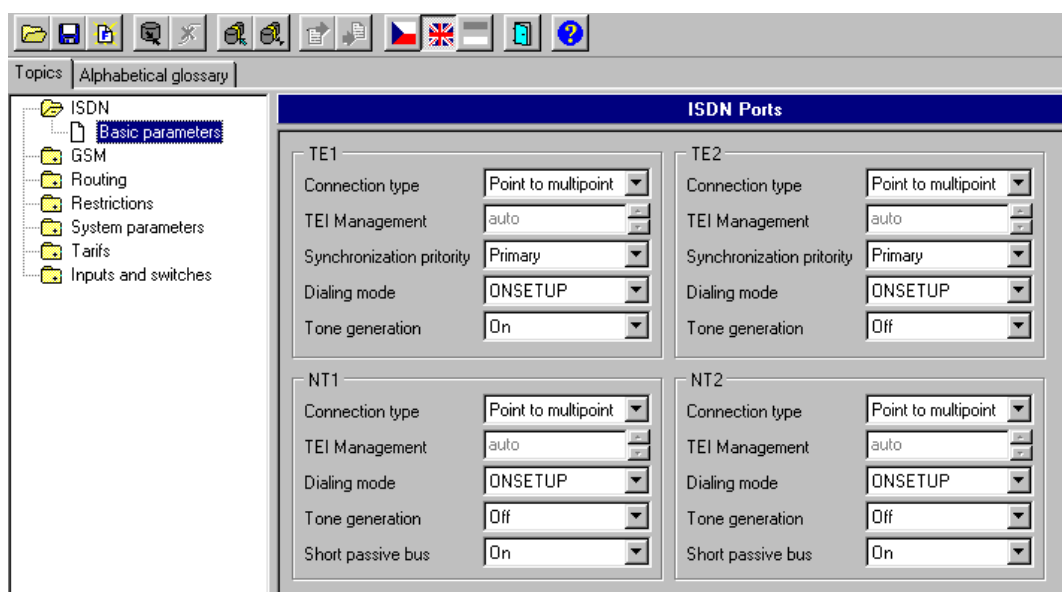
Une liaison ISDN (*Basic Access*) dispose de deux canaux de conversation. Si les deux canaux de conversation sont occupés par des appels vers le réseau ISDN, aucun appel ne pourra entrer par le réseau GSM. L'appelant du numéro GSM du Musitel entendra un message diffusé par l'opérateur GSM. Ce message peut parfois être un signal “dérangement”.



#### 3 cas,

- 2 cartes SIM d'un même provider,
- 2 cartes SIM de providers différents, appels sortants de préférence par le provider correspondant, si carte occupée utiliser l'autre carte SIM.
- 2 cartes SIM de providers différents, appels sortants par provider correspondant au n° appelé, si carte occupée, interdire de sortir par l'autre carte SIM. .

### Programmation:



Les paramètres des ports NT1, TE1 (+ NT2, TE2 pour le Musitel 74) seront utilisés.

**Dialing mode:** ONSETUP, si problèmes de numérotation des appels entrants tester ENBLOCK et OVERLAP.

Topics | Alphabetical glossary

**GSM Ports**

**GSM 1**

Calling Line Ident. Restr. CLIR: Off  
 Allowed call route: Both  
 Roaming: off  
 Echo canceller: off  
 Transmit level: [slider]  
 Receive level: [slider]  
 Enable CLIP from GSM to ISDN:   
 Preferred network: [text]  
 Disable after free minute spending:   
 Replace international with local prefix:

**GSM 2**

Calling Line Ident. Restr. CLIR: Off  
 Allowed call route: Both  
 Roaming: off  
 Echo canceller: off  
 Transmit level: [slider]  
 Receive level: [slider]  
 Enable CLIP from GSM to ISDN:   
 Preferred network: [text]  
 Disable after free minute spending:   
 Replace international with local prefix:

**Others**

Password: [text]  
 SMS mode: TXT  
 B channel connect delay (ms): 5000  
 GSM connectivity timeout: 60000  
 Relax delay: 2000  
 GSM CallBack timeout (s): 15  
 Delay before dialing to GSM (ms): 0  
 Software checking of incoming call:

**Remarque :** Si possible, choisir pour “**Allowed call route**” “**Outgoing from ISDN**”.  
 Seul le trafic sortant vers le réseau GSM sera autorisé.

Topics | Alphabetical glossary

**Port modes**

**GSM 1**

CLIP  
 DISA  
 Operator 1  
 Operator 2  
 Number normalizing  
 Callback  
 Auto CLIP routing

**TE1**

LCR  
 Pass-through  
 DISA  
 CLIP  
 Operator 1  
 Operator 2  
 DISA on TE port

**NT1**

LCR  
 Pass-through  
 DISA  
 CLIP  
 Operator 1  
 Operator 2

**GSM 2**

CLIP  
 DISA  
 Operator 1  
 Operator 2  
 Number normalizing  
 Callback  
 Auto CLIP routing

**TE2**

LCR  
 Pass-through  
 DISA  
 CLIP  
 Operator 1  
 Operator 2  
 DISA on TE port

**NT2**

LCR  
 Pass-through  
 DISA  
 CLIP  
 Operator 1  
 Operator 2

L'écran “**Port modes**” concerne le trafic entrant par chaque port GSM, NT1, TE1, NT2, TE2.

**Appels entrants par le GSM :**

- autorisé,
- utilisation du CLIP routing,
- si pas de CLIP connu - transfert vers l'opérateur n° 1

**Appels entrants par le port NT1 :** - suivant LCR (écrans Tarifs > Times + Priorits),  
 Appels sortants du central téléphonique vers les réseaux GSM ou ISDN.

**Appels entrants par le port TE1 :** - “Pass-through” >> Transparent, les appels sont envoyés vers le port NT1.  
 Appels ISDN entrants > provenant de Belgacom.

Topics | Alphabetical glossary

- ISDN
- GSM
- Routing
  - Port modes
  - General parameters**
  - CLIP routing
  - International destinations
  - National destinations
  - GSM destination
  - Installation site
  - Trunk number
  - Internal numbering plan
  - Ringing table
- Restrictions
- System parameters
- Tarifs
- Inputs and switches

### General routing parameters

PBX mode

Operator 1  
 Number: 31234567  
 Port: NT1

Operator 2  
 Number: 666  
 Port: NT1

Dialing parameters  
 Waiting for first digit: 10  
 Waiting for next digit: 4

SMS at no answer  
 Delay: 0  
 Text:

Auto CLIP routing Validity (Hours): 24  
 Erase after using:   
 Store connected calls:

DISA  
 First digit waiting time: 10  
 Next digit waiting time: 4  
 Number of DDI digits: 3  
 Port: NT1

Call forwarding timeout: 0

DISA on TE port  
 Password:  
 Waiting time for 1st number (s): 20  
 Waiting time for next number (s): 8  
 Unknown CLIP enabling:   
 Enable only for CLIP tab numbers:

Local prefix when incoming international call ex. replace by incoming calls +32 with 0: 0

Introduire le n° MSN qui doit être appelé >> Operator 1 - Number.

**Remarque:**

Le n° MSN est introduit sans le 0. Par ex. pour le "03-123.45.67" à Anvers il faut écrire "31234567".

Un autre n° MSN peut être utilisé mais il faut le déclarer au central téléphonique ou aux postes de téléphone qui sont connectés aux ports NT1 et NT2. Par ex: n° 111.

Topics | Alphabetical glossary

- ISDN
- GSM
  - Basic parameters
  - Billing
  - Routing
    - Port modes
    - General parameters
    - CLIP routing
    - International destinations
    - National destinations
    - GSM destination**
    - Installation site
    - Trunk number
    - Internal numbering plan
    - Ringing table
  - Restrictions
  - System parameters
  - Tarifs
    - Times
    - Priorities
  - Inputs and switches

### GSM destination

Name	Code	SMS center num..	Prefix
Base	20620	+32486000005	48(7)
BEN	20416	+31624000000	614(6),624(6),641(6),642(6)
Bouygues	20820	+33660003000	66(7)
Dutchtone	20420	+31628500561	618(6),628(6),648(6)
Itineris	20801	+33689004581	607(6),608(6),63(7),67(7),68(7)
KPNMobile	20408	+31653131313	610(6),612(6),620(6),613(6),622(6),623(6),630(6),651(6),653(6)
Libertel	20404	+316540881000	611(6),615(6),621(6),625(6),627(6),629(6),646(6),650(6),652(6),654(6),655(6)
LuxGSM	27001	+352021100003	021(6)
Mobistar	20610	+32495002530	49(7)
Proximus	20601	+32475161616	47(7)
SFR	20810	+33609001930	603(6),609(6),61(7),62(7)
Tango	27077	+352091000030	091(6)
Telfort	20412	+31626000230	616(6),617(6),626(6),644(6),645(6),647(6),640(6)

Add  
 Modify  
 Remove  
 Edit

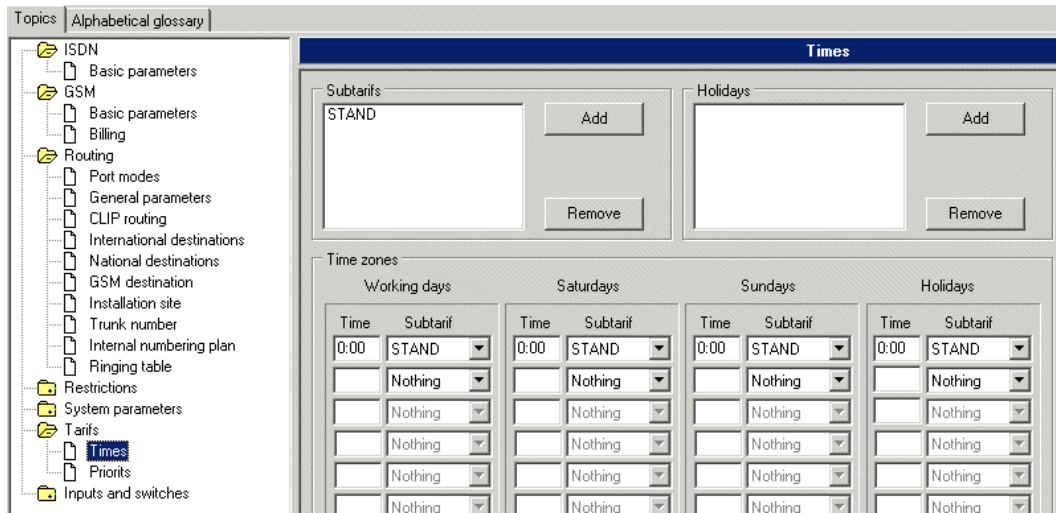
Introduire les données des trois opérateurs Belges afin que les cartes SIM soient reconnues automatiquement.

La position "By Position" sera choisie et complété si l'on utilise deux cartes SIM d'un même opérateur et que l'on souhaite, par exemple, mettre à charge de la carte SIM n° 1 les appels nationaux et à charge de la carte SIM n° 2 les appels internationaux.

**Autre exemple :** (2 cartes SIM Mobistar) Cartes SIM n°1 tous les appels vers Mobistar et carte SIM n° 2 appels vers d'autres providers.

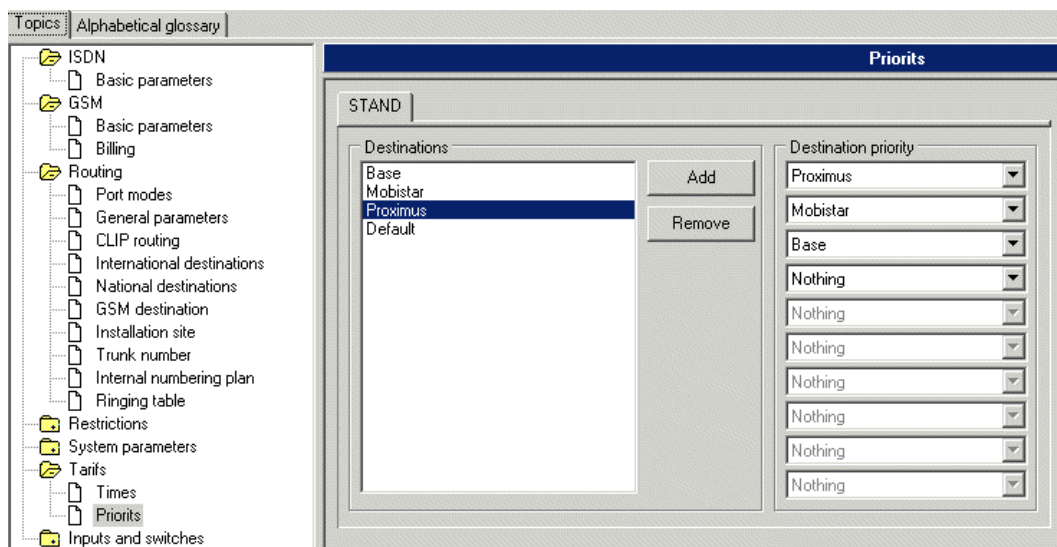
a) 2 cartes SIM d'un même provider.

b) 2 cartes SIM de providers différents,  
appels sortants de préférence par le provider correspondant,  
si carte occupée utiliser l'autre carte SIM.



Créer un "Subtarifs" STAND (standard).

Ne pas compléter les grilles horaires "Time zones" si les priorités ne sont pas dépendantes des horaires.

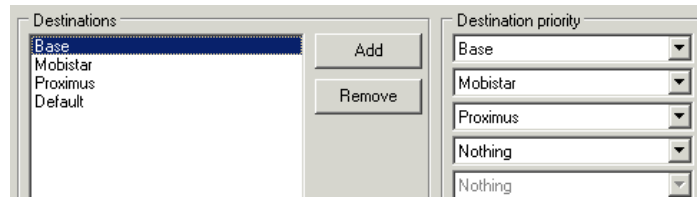


Exemple : carte SIM1 = Proximus et carte SIM2 = Mobistar

La carte SIM 1 - Proximus transmettra en priorité les appels pour les abonnés Proximus, puis les appels pour Mobistar lorsque la carte SIM 2 est occupée.

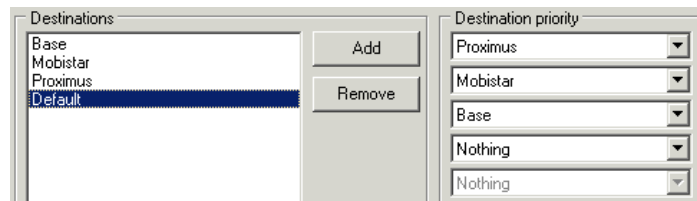
Les appels pour Base seront transmis en fonction du tableau "Destination priority" pour la destination Base.

Pour Base, on choisira pour la "Destination" Base, les "Destinations priority" Base, puis Mobistar et si Mobistar est occupé : Proximus, etc...



Ainsi, si plus-tard, une carte Base est introduite dans le Musitel 72 il s'adaptera automatiquement en fonction de la configuration nouvelle.

La destination "Default" autorisera les appels n'appartenant pas aux opérateurs qui sont encodés à la page "Routing > GSM destination". Par exemple: les appels pour l'étranger, 0800, etc...

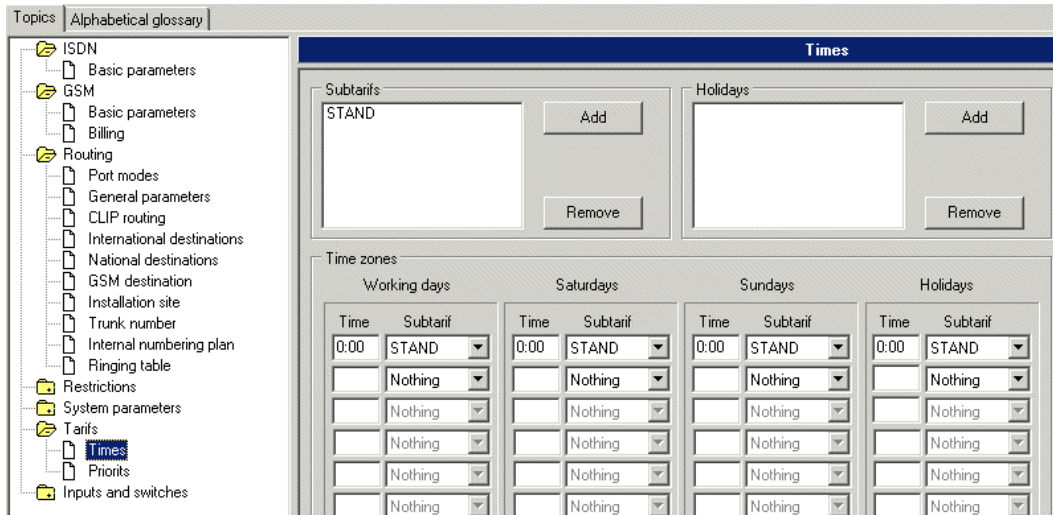


Il est judicieux d'introduire la priorité pour les 3 opérateurs nationaux. Ainsi en cas de changement de carte SIM par celle d'un autre opérateur, les priorités seront automatiquement adaptées.

Ex. Destination Mobistar :            Mobistar,    Proximus,    Base.        Nothing,  
 Destination Proximus :            Proximus,    Mobistar,    Base.        Nothing,  
 Destination Base :                  Base,        Mobistar,    Proximus.    Nothing,  
 Destination Default (autres) :      Proximus,    Mobistar,    Base.        Nothing,

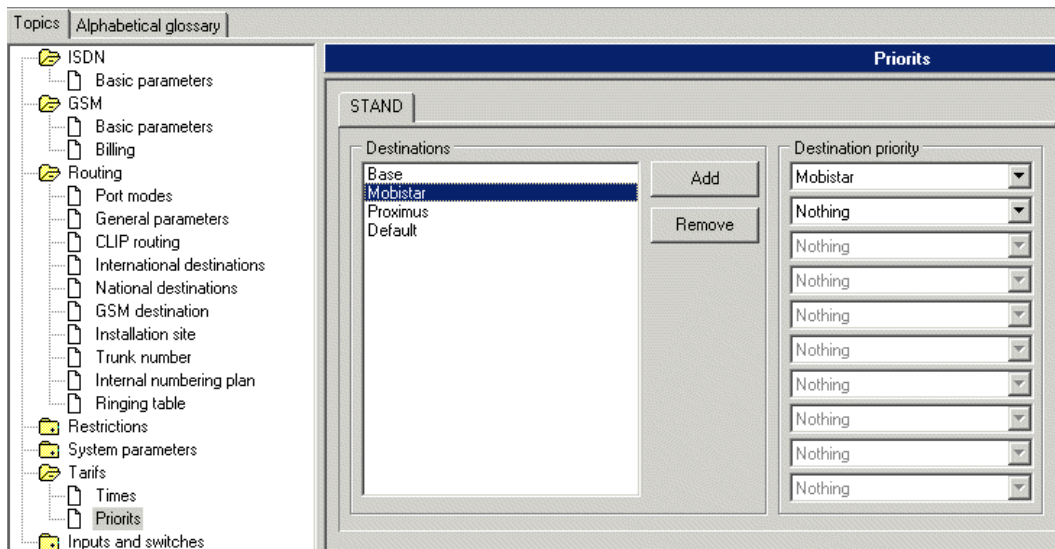
Les préfixes des différents opérateurs sont encodés à la page "Routing > GSM destination > Prefix"

**c) 2 cartes SIM de providers différents,  
appels sortants par provider correspondant au n° appelé,  
si carte occupée, interdire de sortir par l'autre carte SIM.**



Créer un “Subtarifs” STAND (standard).

Ne pas compléter les grilles horaires “Time zones” si les priorités ne sont pas dépendantes des horaires.



Pour chaque provider, autoriser uniquement les n° appartenant à ce provider.

Les préfixes des différents opérateurs sont encodés à la page “Routing > GSM destination > Prefix”

La combinaison des exemples b et c est parfaitement possible.