

Musitel 70 - 72 - 74

Installation rapide

“Point to Multipoint - en série”

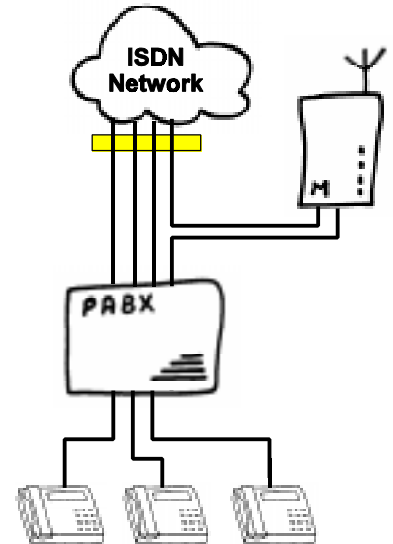
Raccordement:

Utilisation du Musitel 72 raccordé:

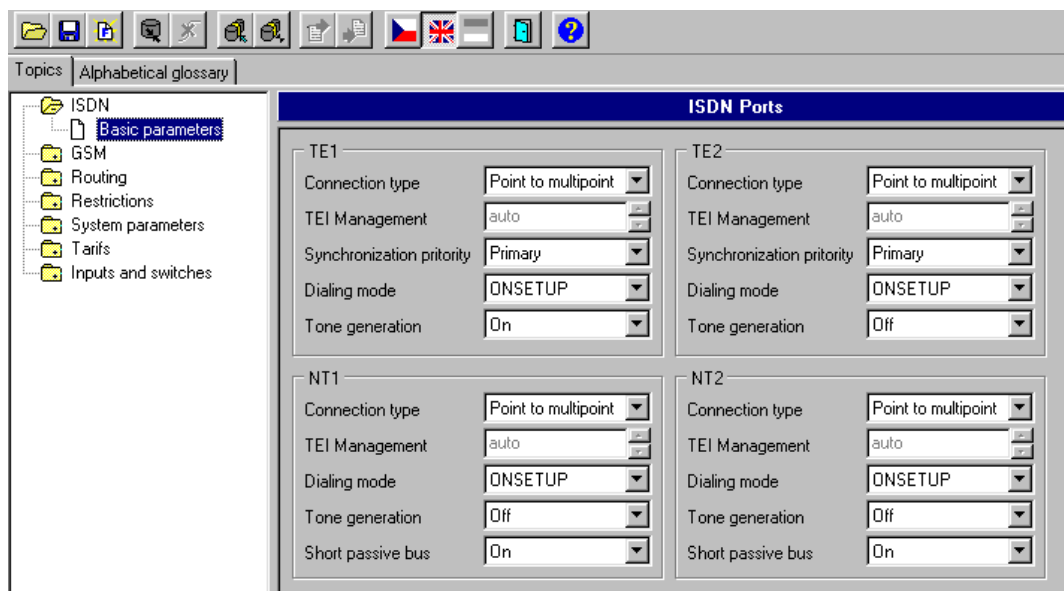
- en série sur le port trunk (TE BRI) du central téléphonique, central avec numérotation MSN.
- en série avec un poste de téléphone.

3 cas,

- 2 cartes SIM d'un même provider,
- 2 cartes SIM de providers différents, appels sortants de préférence par le provider correspondant, si carte occupée utiliser l'autre carte SIM.
- 2 cartes SIM de providers différents, appels sortants par provider correspondant au n° appelé, si carte occupée, interdire de sortir par l'autre carte SIM.

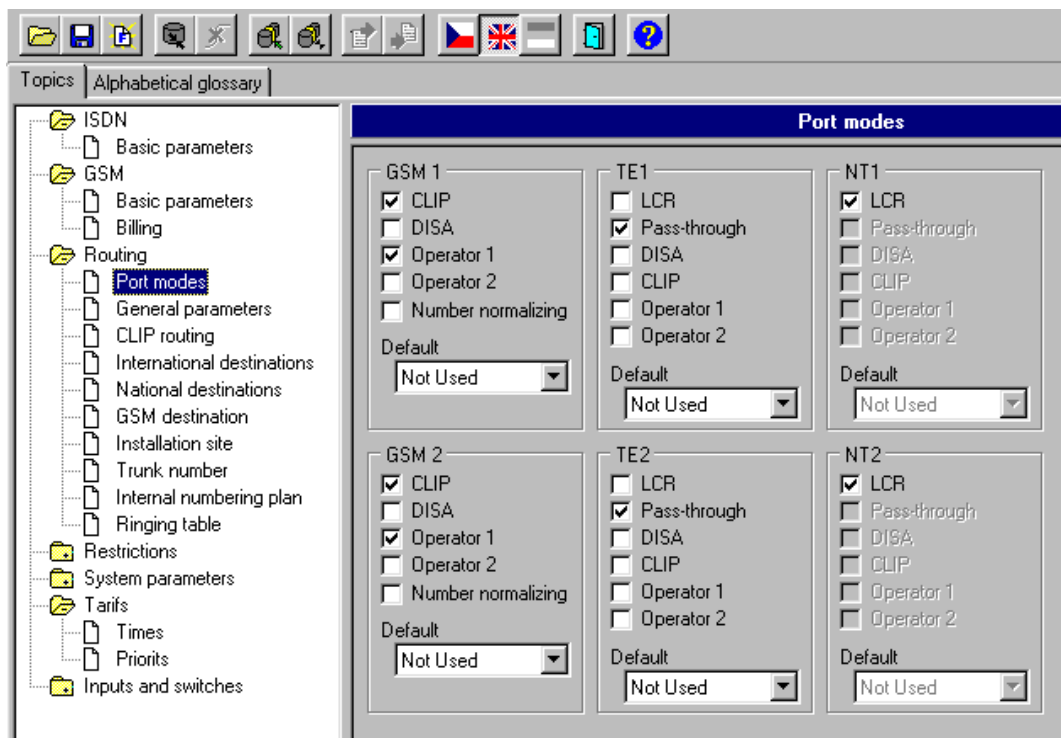
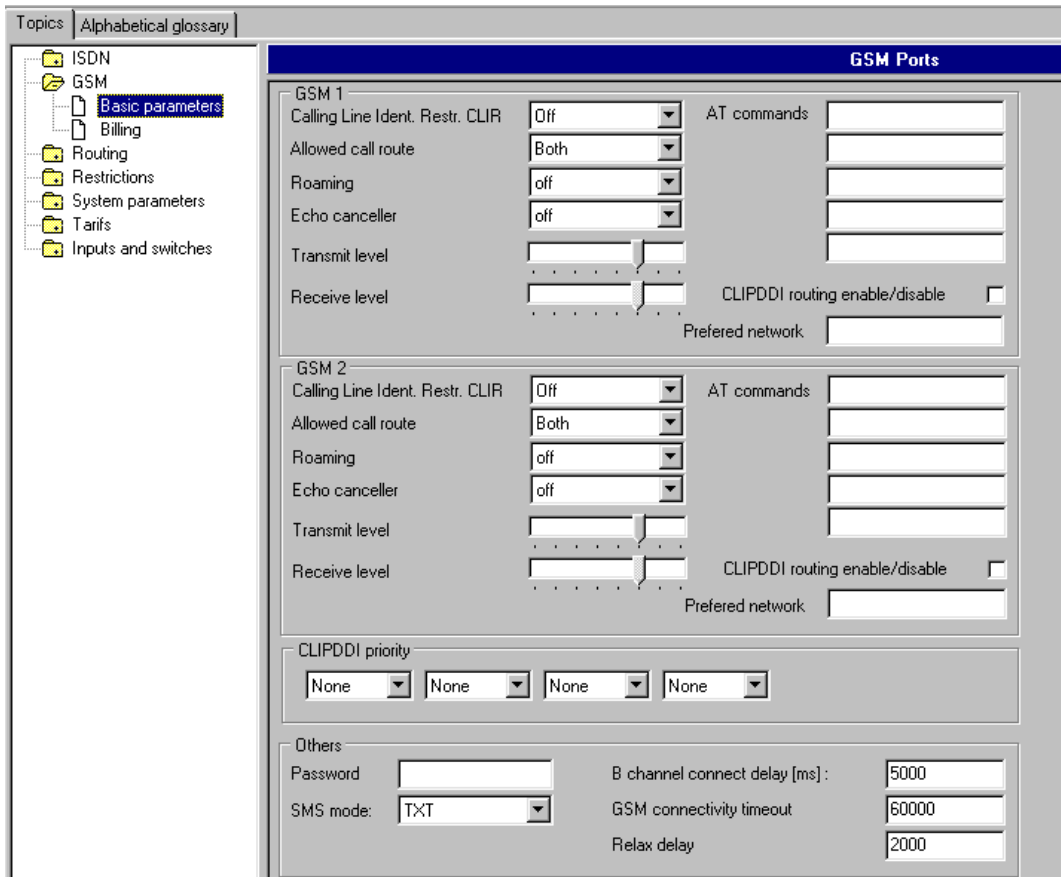


Programmation:



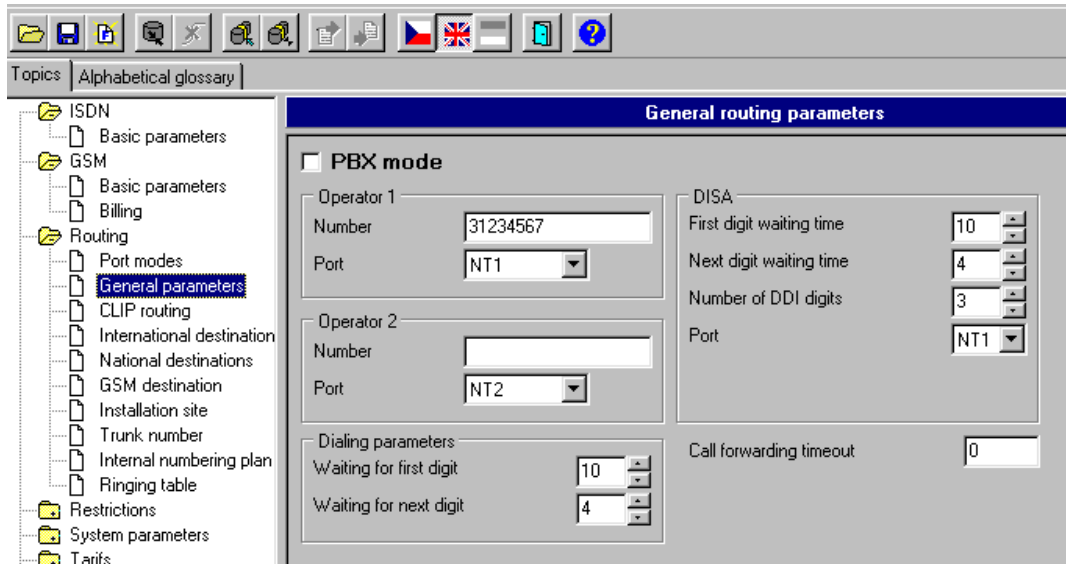
Seul les paramètres des ports NT1, TE1 (NT2 et TE2) sont utilisés.

Dialing mode: ONSETUP, si problèmes de numérotation des appels entrants tester OVERLAP



Appels sortants : suivant LCR du Musitel (voir a, b, c).

Appels entrants : - autorisé,
 - utilisation du CLIP routing,
 - si pas de CLIP connu - transfert vers l'opérateur n° 1



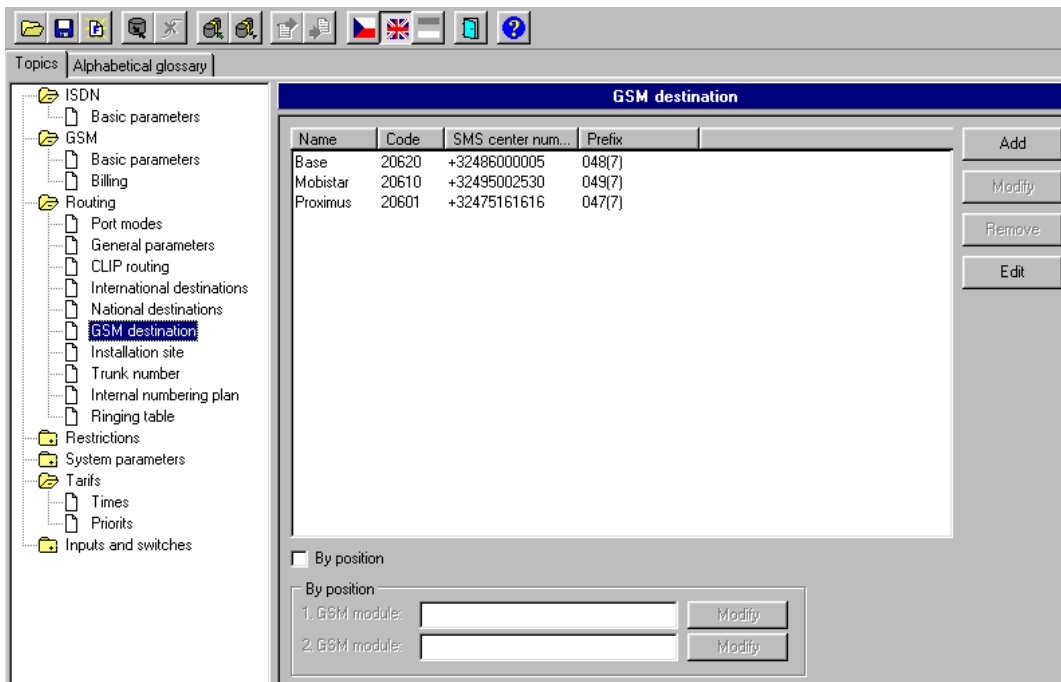
Introduire le n° MSN qui doit être appelé.

Remarque:

Le n° MSN est introduit sans le 0. Par ex. pour le "03-123.45.67" à Anvers il faut écrire "31234567". Un autre n° MSN peut être utilisé mais il faut le déclarer au central téléphonique ou aux postes de téléphone qui sont connectés aux ports NT1 et NT2. Par ex: n° 111.

Exemple:

Pour le poste téléphonique (ou le central téléphonique) MSN 1 sera 021234567 et MSN 2 sera 111. "02-123.45.67" étant le numéro MSN de la ligne Belgacom et MSN "111" le poste opérateur pour le Musitel. Ainsi il sera possible de distinguer les appels provenant du Musitel (GSM) des appels ISDN.



Introduire données

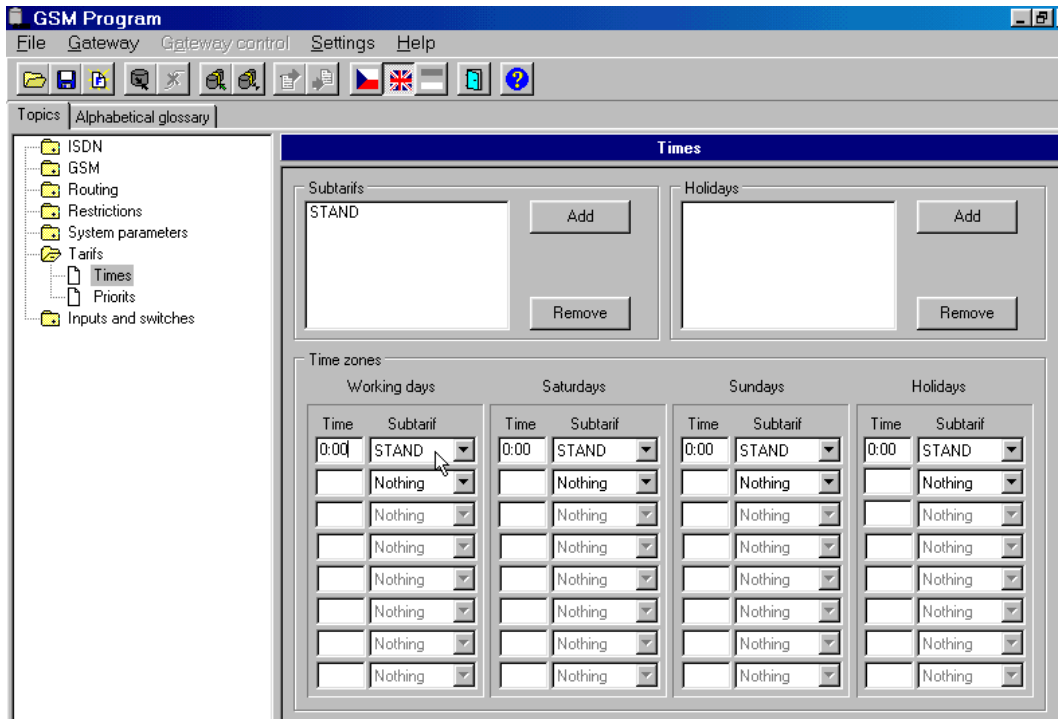
trois opérateurs Belges afin que les cartes SIM soient reconnues automatiquement.

les des

La position "By Position" sera choisie et complété si l'on utilise deux cartes SIM d'un même opérateur et que l'on souhaite, par exemple, mettre à charge de la carte SIM n° 1 les appels nationaux et à charge de la carte SIM n° 2 les appels internationaux.

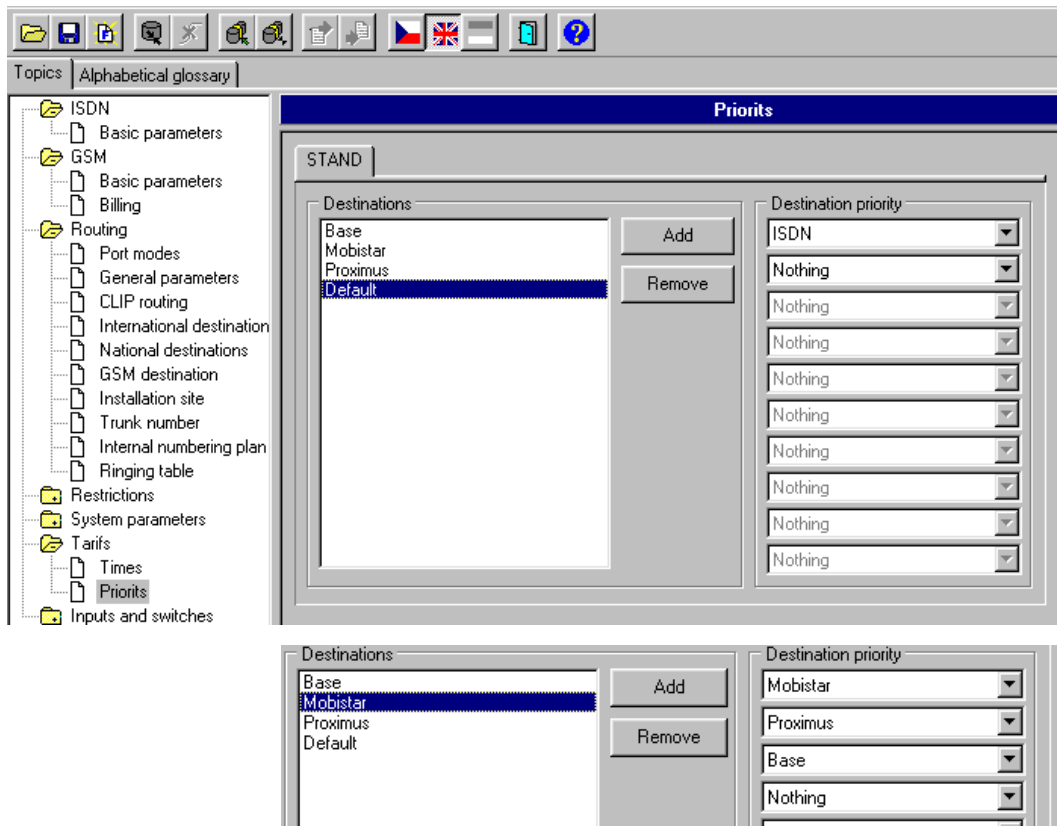
Autre exemple : (2 cartes SIM Mobistar) Cartes SIM n°1 tous les appels vers Mobistar et carte SIM n° 2 appels vers d'autres providers.

a) 2 cartes SIM d'un même provider.



Créer un "Subtarifs" STAND (standard).

Ne pas compléter les grilles horaires "Time zones" si les priorités ne sont pas dépendantes des horaires.



Exemple: 2 cartes SIM Mobistar

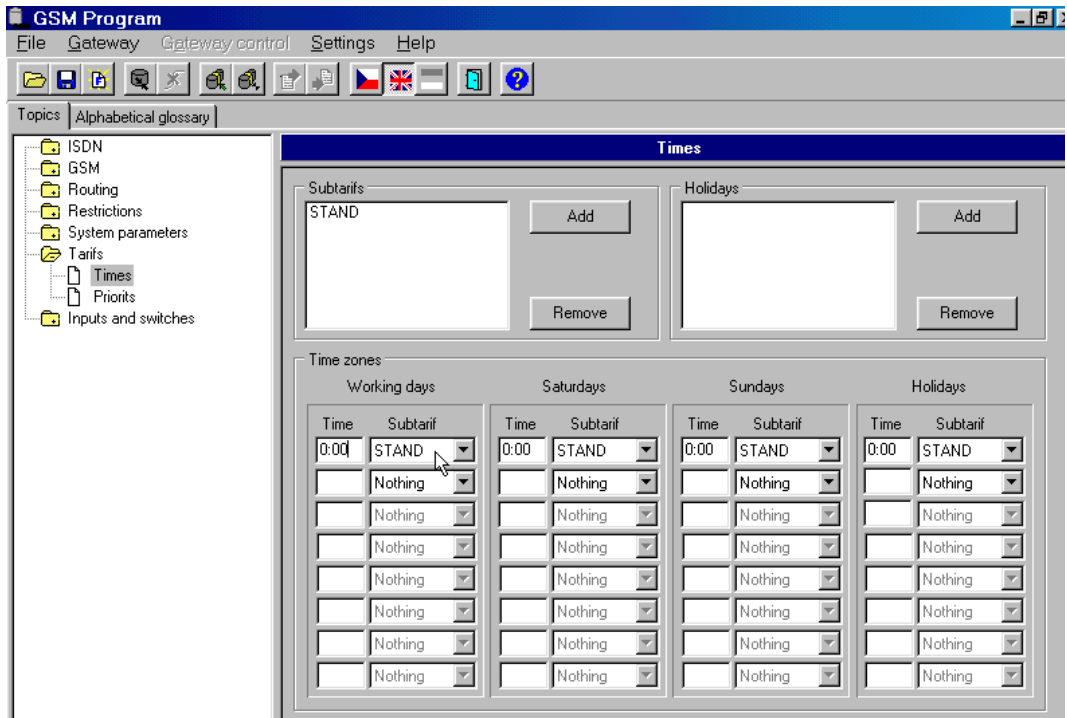
Les appels vers les 3 opérateurs nationaux (Proximus - Mobistar - Base) seront composées par les cartes SIM Mobistar. Etc...

Les autres appels seront composé sur la ligne ISDN.

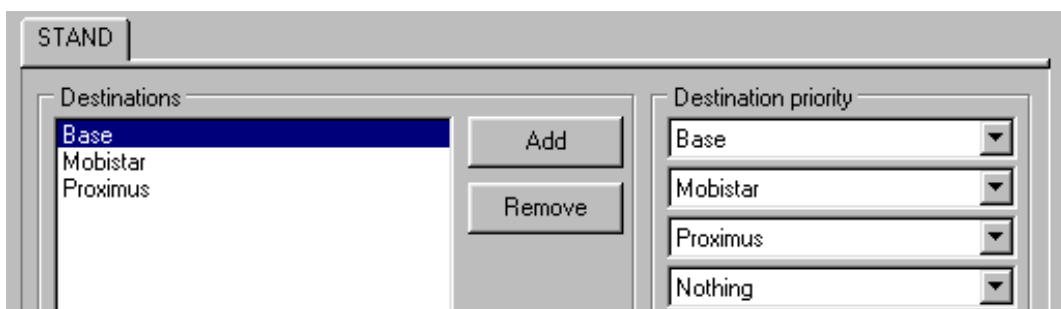
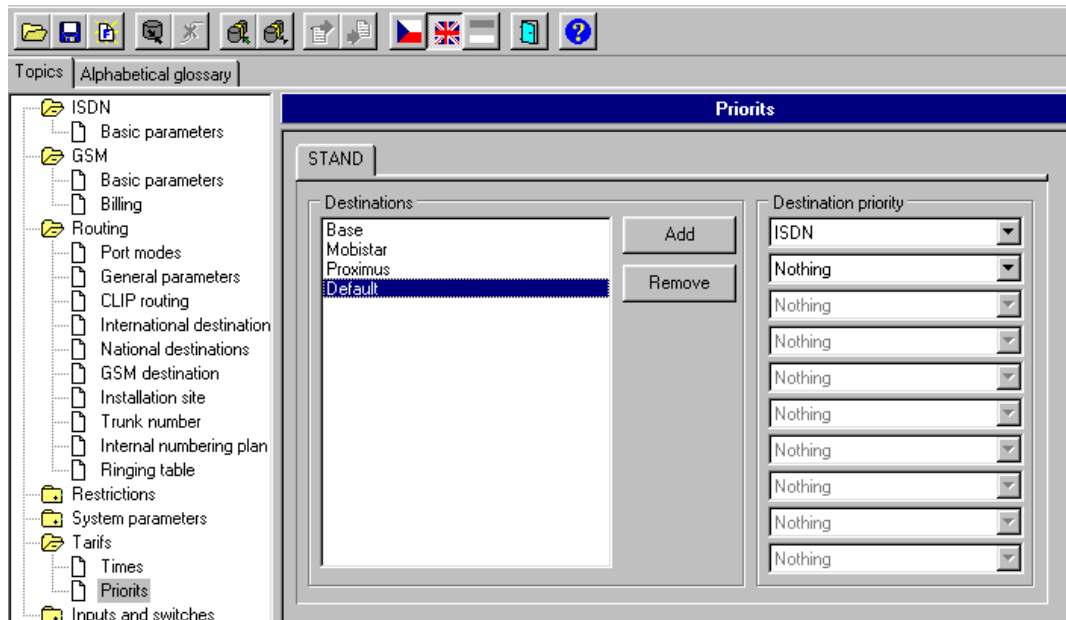
Il est judicieux d'introduire la priorité pour les 3 opérateurs nationaux. Ainsi en cas de changement de carte SIM par celle d'un autre opérateur, les priorités seront automatiquement adaptées.

Ex. Destination Mobistar : Mobistar, Proximus, Base. Nothing,
Destination Proximus : Proximus, Mobistar, Base. Nothing,
Destination Base : Base, Mobistar, Proximus. Nothing,
Destinations autres (default) : ISDN, Nothing,

- b) **2 cartes SIM de providers différents,**
appels sortants de préférence par le provider correspondant,
si carte occupée utiliser l'autre carte SIM.



Créer un "Subtarifs" STAND (standard).
 Ne pas compléter les grilles horaires "Time zones" si les priorités ne sont pas dépendantes des horaires.



Exemple: Carte SIM 1 = Base et carte SIM 2 = Mobistar

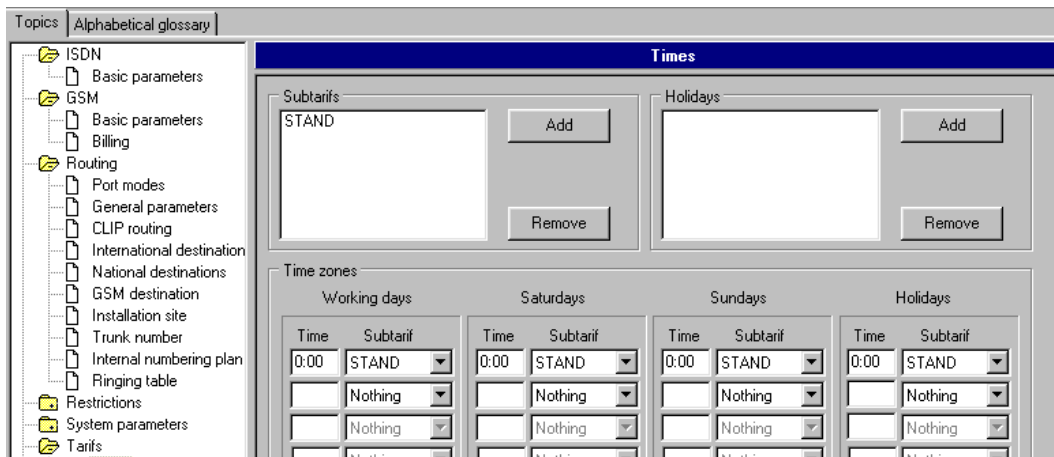
La carte SIM n° 1 - Base, transmettra en priorité les appels pour les abonnés Base, puis les appels pour Mobistar si la carte SIM n° 2 (Mobistar) est occupée, ainsi que les appels pour Proximus. Les autres appels seront composés sur la ligne ISDN.

Il est judicieux d'introduire la priorité pour les 3 opérateurs nationaux. Ainsi en cas de changement de carte SIM par celle d'un autre opérateur, les priorités seront automatiquement adaptées.

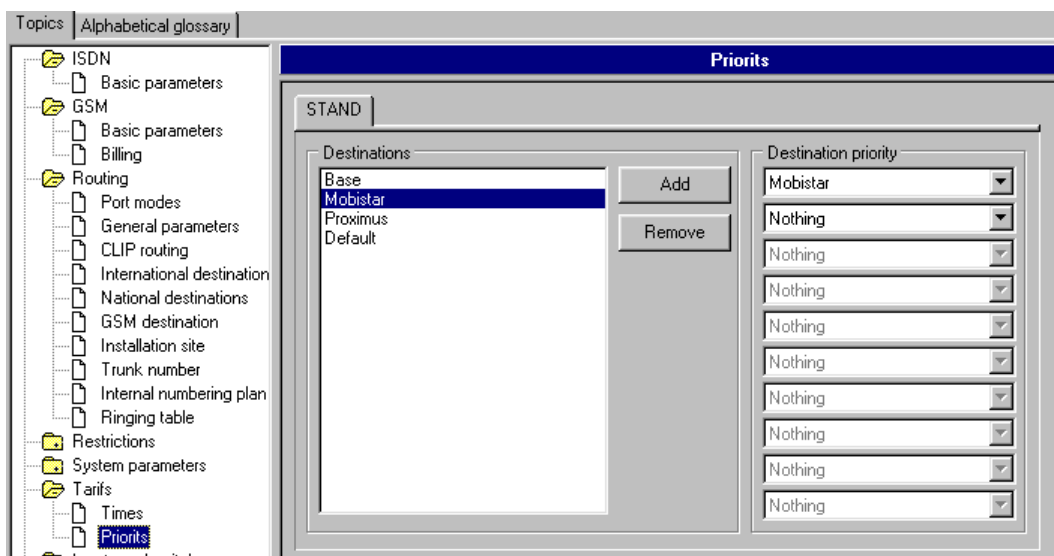
Ex. Destination Mobistar : Mobistar, Proximus, Base. Nothing,
Destination Proximus : Proximus, Mobistar, Base. Nothing,
Destination Base : Base, Mobistar, Proximus. Nothing,
Destinations autres (default) : ISDN, Nothing,

Les préfixes pour les différents opérateurs sont encodés à la page "Routing › GSM destination › Prefix"

c) **2 cartes SIM de providers différents,**
appels sortants par provider correspondant au n° appelé,
si carte occupée, interdire de sortir par l'autre carte SIM.



Créer un “Subtarifs” STAND (standard).
 Ne pas compléter les grilles horaires “Time zones” si les priorités ne sont pas dépendantes des horaires.



Pour chaque provider, autoriser uniquement les n° appartenant à ce provider.



Les autres appels seront composé sur la ligne ISDN.

Ces n° sont encodés à la page “Routing › GSM destination › Prefix”

La combinaison des exemples b et c est parfaitement possible.