

Musitel 81 - 82

Installation rapide

“Callback”

Objectif:

Permettre aux collaborateurs en déplacement à l'étranger d'appeler leur bureau sans devoir supporter le coût des appels.

En effet, le détenteur d'un abonnement Gsm Belge, paie nettement plus cher, les appels de l'étranger vers la Belgique que de la Belgique vers l'étranger. Le coût peut varier du simple au double.

Utilisation:

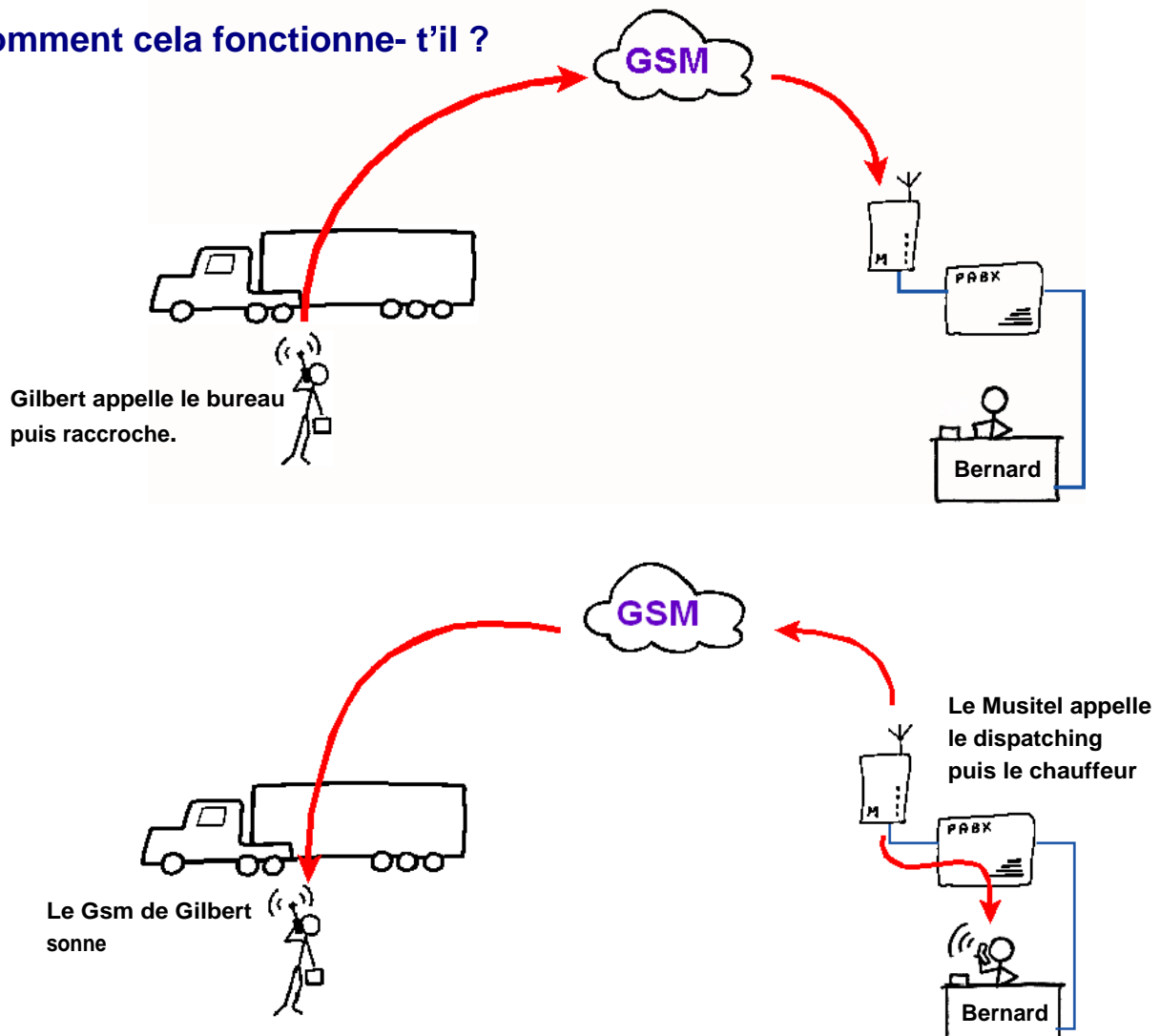
Gilbert, chauffeur routier immobilisé en Italie, doit appeler son bureau:

- le chauffeur forme le numéro du Musitel et laisse sonner 3 fois, puis raccroche;
- immédiatement le Musitel appelle l'extension du dispatching;
- quand Bernard au dispatching décroche, il entend un message lui disant que le Callback est activé;
- après le décrochage par le dispatching le Musitel appelle immédiatement Gilbert;
- le GSM du chauffeur sonne, l'appel est à charge de l'entreprise.

Remarque,

- Si le poste du dispatching est raccroché avant l'aboutissement de l'appel, l'appel s'interrompt immédiatement.
- Si le chauffeur laisse sonner plus de 15 secondes, le Callback est désactivé et l'appel devient un appel ordinaire à sa charge.

Comment cela fonctionne-t'il ?



Programmation:

Toutes les autres fonctions doivent préalablement être programmées et testées.

The screenshot shows a configuration window titled "GSM Ports" with a left-hand navigation tree and a main configuration area. The navigation tree includes: ISDN, Basic parameters, GSM, Basic parameters (highlighted), Billing, Routing, Restrictions, System parameters, and Tarifs. The main configuration area is divided into three sections: GSM 1, GSM 2, and Others.

GSM 1 and GSM 2 settings:

- Calling Line Ident. Restr. CLIR: Off
- Allowed call route: Both
- Roaming: off
- Echo canceller: on
- Transmit level: [slider]
- Receive level: [slider]
- AT commands: [text input]
- CLIPDDI routing enable/disable:
- Preferred network: [text input]
- Enable CLIP from GSM to ISDN:
- Disable after free minute spending:
- Replace international with local prefix:

Others settings:

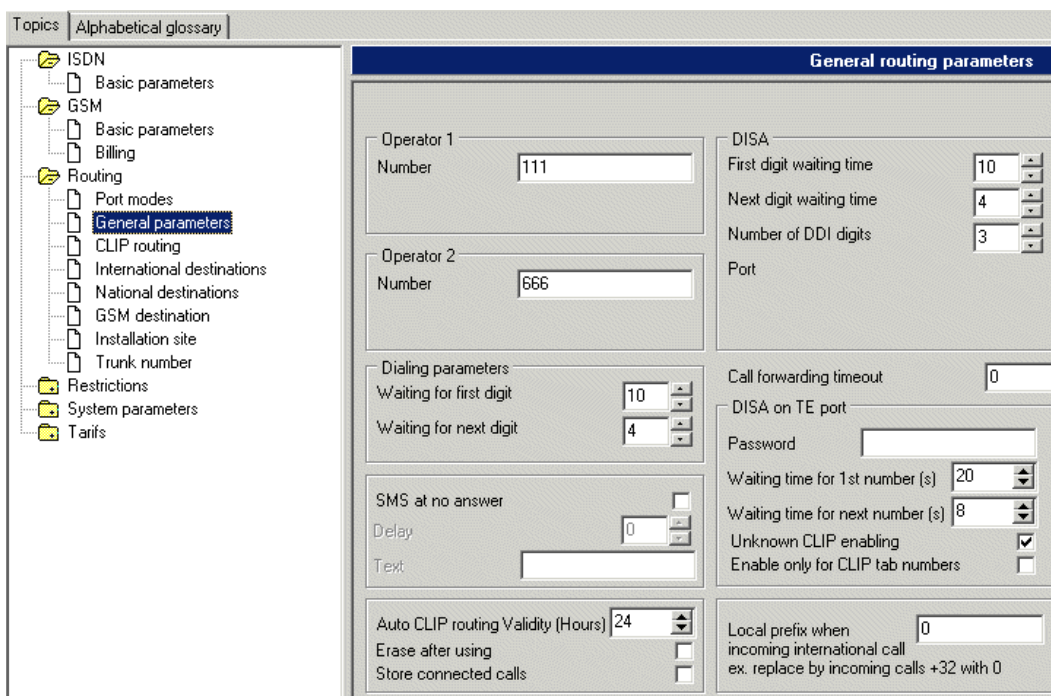
- Password: [text input]
- SMS mode: TXT
- B channel connect delay [ms]: 5000
- GSM connectivity timeout: 60000
- Relax delay: 2000
- GSM CallBack timeout (s): 15
- Delay before dialing to GSM (ms): 0
- Software checking of incoming call:

GSM Callback timeout

Temps pendant lequel on peut laisser sonner le GSM avant de raccrocher pour activer le Callback. Au-delà de ce temps, l'appel devient un appel ordinaire (pas de Callback). Il faut au minimum laisser sonner trois fois (12 secondes).

Remarque:

Certains réseaux GSM ne permettent pas de laisser sonner plus de 30 secondes. Il faut donc que le temps choisi dans "GSM Callback timeout" ne soit pas trop long, ceci afin de permettre également à l'appelant d'atteindre directement l'entreprise sans utiliser le Callback. En effet, tant que le "GSM Callback timeout" n'est pas écoulé, le poste du dispatching ne sonne pas. Par contre, il sonnera immédiatement lorsque l'appelant raccroche avant le "GSM Callback timeout" et activera ainsi immédiatement le Callback.



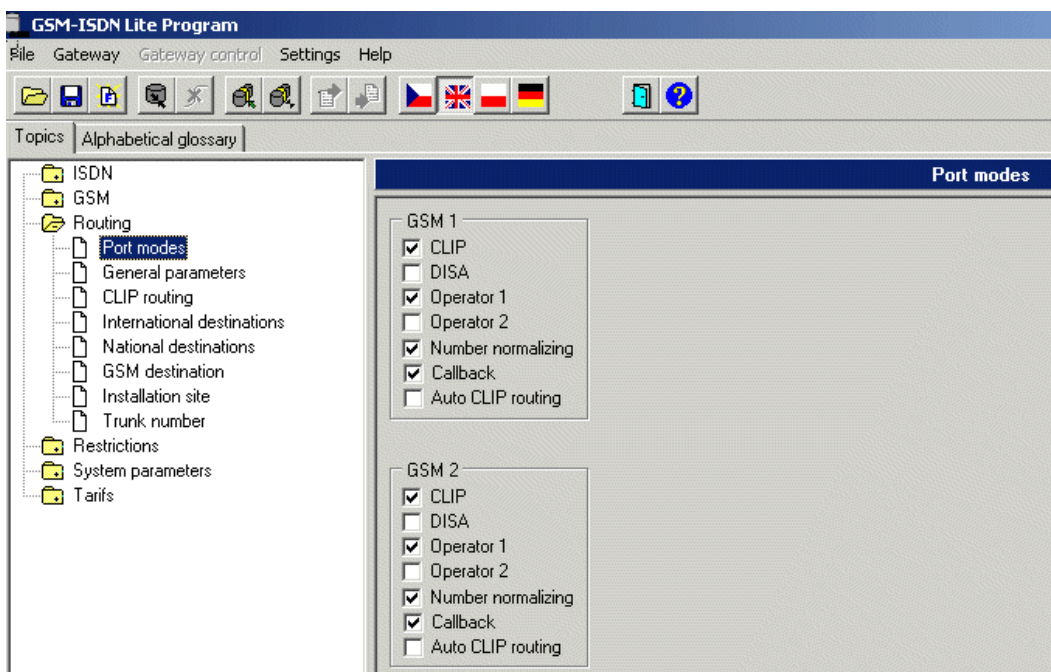
Call forwarding timeout

Cette fonction permet de transférer l'appel vers le poste opérateur lorsque le dispatching ne répond pas. Cette fonction est habituellement programmée dans le central téléphonique. Il faut donc faire attention de ne pas créer un conflit entre la programmation du central téléphonique et celle du Musitel.

Exemple :

Call forwarding timeout = 15 >> si après 15 secondes le poste du dispatching (Subscriber) n'a pas décroché, le poste opérateur sera appelé et recevra le message lui indiquant qu'un appel "Callback" arrive.

Call forwarding timeout = 0 >> si cette valeur est à 0, se sera le central téléphonique qui décidera du cheminement de l'appel non répondu.



Port modes

Cocher les cases **CLIP** et **Callback** des colonnes GSM1 et GSM2.

CLIP Routing

Seuls ont accès au Callback les GSM repris dans cette liste.

Clip	Subscriber	Validity ...	Mode	Days remaining	CALLBACK	DISA	CallBack number	DISA for CALLBAC
+32475123456	456	0	0	0	1	0		0
+32486123456		0	0	0	1	0		1
+32495123456	444	0	0	0	1	0		0
+32485654321		0	0	0	1	0	021112233	1

Ajout ou modification d'un utilisateur du Callback :

Clip numéro du GSM appelant avec préfixe international.

Subscriber extension à appeler.

Callback actif non actif pour ce GSM.

Enter data

Clip: +32486123456
Subscriber: []

Activate for this number CALLBACK funktion
 Call back different number []
 Enable DISA dial for CallBack
 DISA on TE port
 Number forbidden for incoming call

Row validity
 Validity of this row (days) (0= unlimited): [0]
 Days remaining: [0]
 After calling refresh validity of row (CLIP routing)

O.K. Cancel

Enter data

Clip: +32475123456
Subscriber: 456

Activate for this number CALLBACK funktion
 Call back different number []
 Enable DISA dial for CallBack
 DISA on TE port
 Number forbidden for incoming call

Row validity
 Validity of this row (days) (0= unlimited): [0]
 Days remaining: [0]
 After calling refresh validity of row (CLIP routing)

O.K. Cancel

Disa dial for Callback

Permet à l'appelant de composer lui-même le numéro de l'extension. A défaut d'introduire un numéro, il sera automatiquement transféré à l'opératrice.

Remarque:

"Validity", "Mode" et "Days remaining" concerne et uniquement une limitation dans le temps de la possibilité d'utilisation, pour ce GSM, des fonctions Callback et Clip routing.

"Disa on TE port" concerne uniquement les appareils connectés sur une extension du central téléphonique (So Bus).

Pas encore convaincu ? quelques exemples de tarifs:

Italie - France - Allemagne, ...

Proximus Proxifun - ProxiPro (toute la Communauté Européenne)
 Italie vers Belgique : **1,20 €/min.** (0,99 €/min HTVA)
 Belgique vers Italie : **0,60 €/min.** (0,49 €/min HTVA)

Mobistar Optimum
 Italie vers Belgique : **1,10 €/min.** (0,91 €/min HTVA)
 Belgique vers Italie : **0,50 €/min.** (0,41 €/min HTVA)

Roumanie

Proximus Proxifun - ProxiPro
 Roumanie vers Belgique : **1,83 €/min.** (1,51 €/min HTVA)
 Belgique vers Roumanie : **0,90 €/min.** (0,74 €/min HTVA)

Mobistar Optimum
 Roumanie vers Belgique : **1,80 €/min.** (1,49 €/min HTVA)
 Belgique vers Roumanie : **0,89 €/min.** (0,74 €/min HTVA)

Coût au 06-05-2004