

Musitel 81 - 82

Installation rapide

“Point to Multipoint”

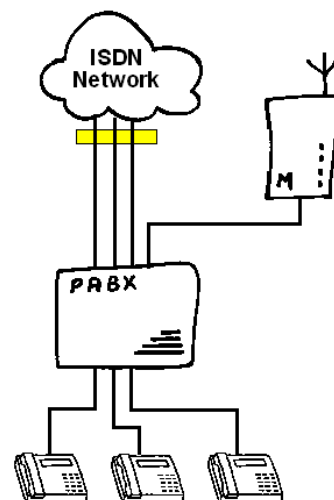
Raccordement:

Utilisation du port NT du Musitel, connexion sur port T0 (trunk) du central téléphonique. Central avec numérotation MSN.

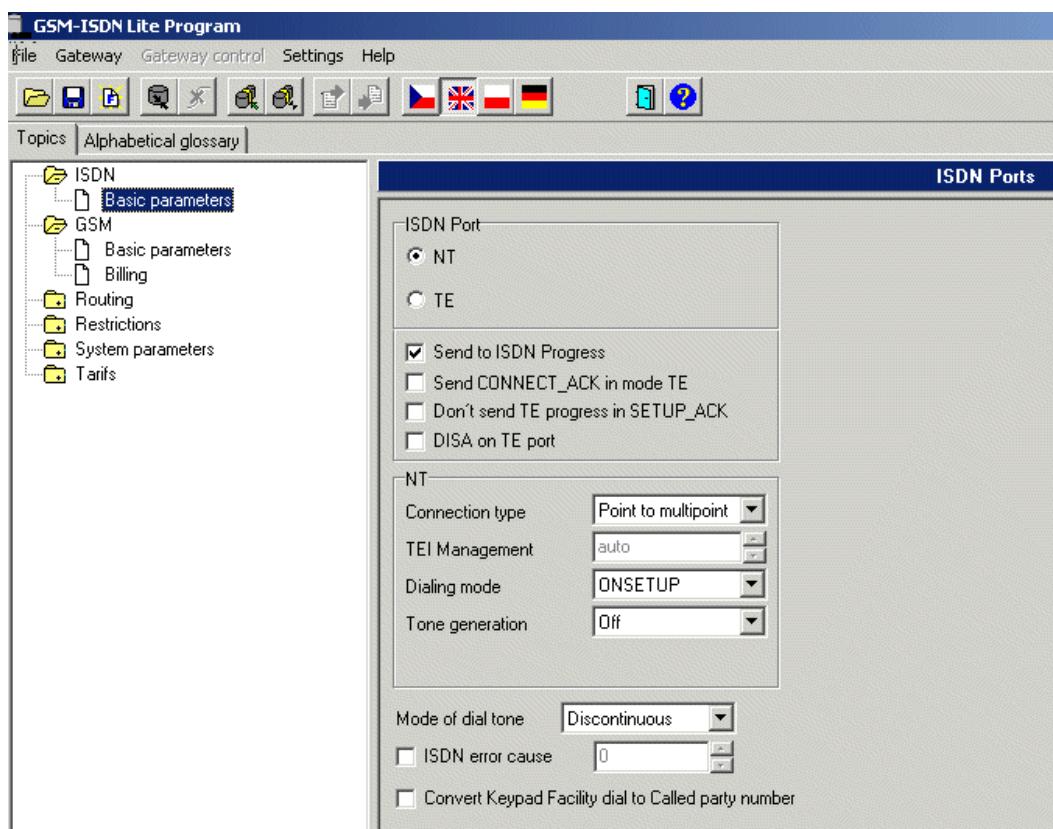
Cette configuration est utilisée dans la plupart des installations d'une capacité de 20 à 40 extensions offrant la sélection directe.

3 cas,

- 2 cartes SIM d'un même provider,
- 2 cartes SIM de providers différents, appels sortants de préférence par le provider correspondant, si carte occupée utiliser l'autre carte SIM.
- 2 cartes SIM de providers différents, appels sortants par provider correspondant au n° appelé, si carte occupée, interdire de sortir par l'autre carte SIM.



Programmation



Seul le paramètre du port NT est utilisé.

Dialing mode: ONSETUP, si problèmes de numérotation des appels entrants tester ENBLOCK et OVERLAP.

Topics | Alphabetical glossary

- ISDN
 - Basic parameters
- GSM
 - Basic parameters**
 - Billing
- Routing
- Restrictions
- System parameters
- Tarifs

GSM Ports

GSM 1

| | | | |
|---------------------------------|-------------------------------------|---|-------------------------------------|
| Calling Line Ident. Restr. CLIR | Off | AT commands | |
| Allowed call route | Both | | |
| Roaming | off | | |
| Echo canceller | on | | |
| Transmit level | | | |
| Receive level | | CLIPDDI routing enable/disable | <input type="checkbox"/> |
| Enable CLIP from GSM to ISDN | <input checked="" type="checkbox"/> | Preferred network | |
| | | Disable after free minute spending | <input type="checkbox"/> |
| | | Replace international with local prefix | <input checked="" type="checkbox"/> |

GSM 2

| | | | |
|---------------------------------|-------------------------------------|---|-------------------------------------|
| Calling Line Ident. Restr. CLIR | Off | AT commands | |
| Allowed call route | Both | | |
| Roaming | off | | |
| Echo canceller | on | | |
| Transmit level | | | |
| Receive level | | CLIPDDI routing enable/disable | <input type="checkbox"/> |
| Enable CLIP from GSM to ISDN | <input checked="" type="checkbox"/> | Preferred network | |
| | | Disable after free minute spending | <input type="checkbox"/> |
| | | Replace international with local prefix | <input checked="" type="checkbox"/> |

Others

| | | | |
|-----------|-----|------------------------------------|-------------------------------------|
| Password | | B channel connect delay [ms] : | 5000 |
| SMS mode: | TXT | GSM connectivity timeout | 60000 |
| | | Relax delay | 2000 |
| | | GSM CallBack timeout (s) | 15 |
| | | Delay before dialing to GSM (ms) | 0 |
| | | Software checking of incoming call | <input checked="" type="checkbox"/> |

Topics | Alphabetical glossary

- ISDN
 - Basic parameters
- GSM
 - Basic parameters
 - Billing
- Routing
 - Port modes**
 - General parameters
 - CLIP routing
 - International destinations
 - National destinations
 - GSM destination
 - Installation site
 - Trunk number
- Restrictions
- System parameters
- Tarifs

Port modes

GSM 1

- CLIP
- DISA
- Operator 1
- Operator 2
- Number normalizing
- Callback
- Auto CLIP routing

GSM 2

- CLIP
- DISA
- Operator 1
- Operator 2
- Number normalizing
- Callback
- Auto CLIP routing

L'écran "Port modes" concerne le trafic entrant par les ports GSM1 et GSM2.

Appels entrants par le GSM :

- autorisé,
- utilisation du CLIP routing,
- si pas de CLIP connu - transfert vers l'opérateur n° 1

Topics | Alphabetical glossary

- ISDN
 - Basic parameters
- GSM
 - Basic parameters
 - Billing
 - Routing
 - Port modes
 - General parameters
 - CLIP routing
 - International destinations
 - National destinations
 - GSM destination
 - Installation site
 - Trunk number
 - Restrictions
 - System parameters
 - Tarifs

General routing parameters

Operator 1
Number: 31234567

Operator 2
Number: 666

Dialing parameters
Waiting for first digit: 10
Waiting for next digit: 4

SMS at no answer
Delay: 0
Text:

Auto CLIP routing Validity (Hours): 24
Erase after using:
Store connected calls:

DISA
First digit waiting time: 10
Next digit waiting time: 4
Number of DDI digits: 3
Port:

Call forwarding timeout: 0

DISA on TE port
Password:
Waiting time for 1st number (s): 20
Waiting time for next number (s): 8
Unknown CLIP enabling:
Enable only for CLIP tab numbers:

Local prefix when incoming international call ex. replace by incoming calls +32 with 0: 0

Introduire le n° MSN qui doit être appelé >> Operator 1 - Number.

Remarque:

Le n° MSN est introduit sans le 0. Par ex. pour le "03-123.45.67" à Anvers il faut écrire "31234567".

Un autre n° MSN peut être utilisé mais il faut le déclarer au central téléphonique ou au poste de téléphone qui sont connectés au port NT. Par ex: n° 111.

Topics | Alphabetical glossary

- ISDN
 - Basic parameters
- GSM
 - Basic parameters
 - Billing
 - Routing
 - Port modes
 - General parameters
 - CLIP routing
 - International destinations
 - National destinations
 - GSM destination
 - Installation site
 - Trunk number
 - Restrictions
 - System parameters
 - Tarifs

GSM destination

| Name | Code | SMS center num... | Prefix |
|------------|-------|-------------------|--|
| Base | 20620 | +32486000005 | 48(7) |
| BEN | 20416 | +31624000000 | 614(6);624(6);641(6);642(6) |
| Bouygues | 20820 | +33660003000 | 66(7) |
| Dutchstone | 20420 | +31629500561 | 618(6);628(6);648(6) |
| Itineris | 20801 | +33689004581 | 607(6);608(6);63(7);67(7);68(7) |
| KPNMobile | 20408 | +31653131313 | 610(6);612(6);613(6);620(6);622(6);623(6);630(6);651(6);653(6) |
| Libertel | 20404 | +316540881000 | 611(6);619(6);621(6);625(6);627(6);629(6);646(6);650(6);652(6);654(6);655(6) |
| LuxGSM | 27001 | +352021100003 | 021(6) |
| Mobistar | 20610 | +32495002530 | 49(7) |
| Proximus | 20601 | +32475161616 | 47(7) |
| SFR | 20810 | +33609001930 | 603(6);609(6);61(7);62(7) |
| Tango | 27077 | +352091000030 | 091(6) |
| Telfort | 20412 | +31626000230 | 616(6);617(6);626(6);644(6);645(6);647(6);640(6) |

Add
Modify
Remove
Edit

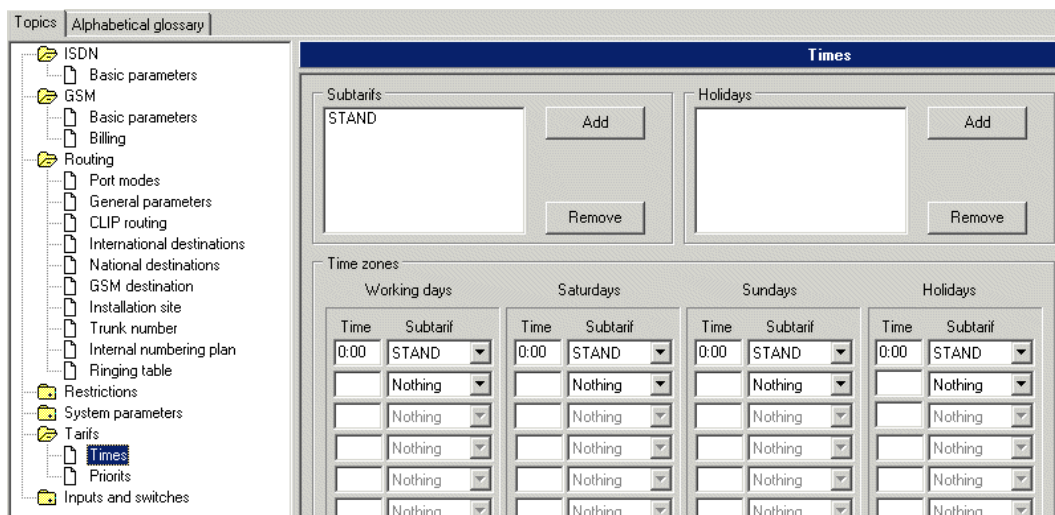
Introduire les données des trois opérateurs Belges afin que les cartes SIM soient reconnues automatiquement.

La position "By Position" sera choisie et complété si l'on utilise deux cartes SIM d'un même opérateur et que l'on souhaite, par exemple, mettre à charge de la carte SIM n° 1 les appels nationaux et à charge de la carte SIM n° 2 les appels internationaux.

Autre exemple : (2 cartes SIM Mobistar) Cartes SIM n°1 tous les appels vers Mobistar et carte SIM n° 2 appels vers d'autres providers.

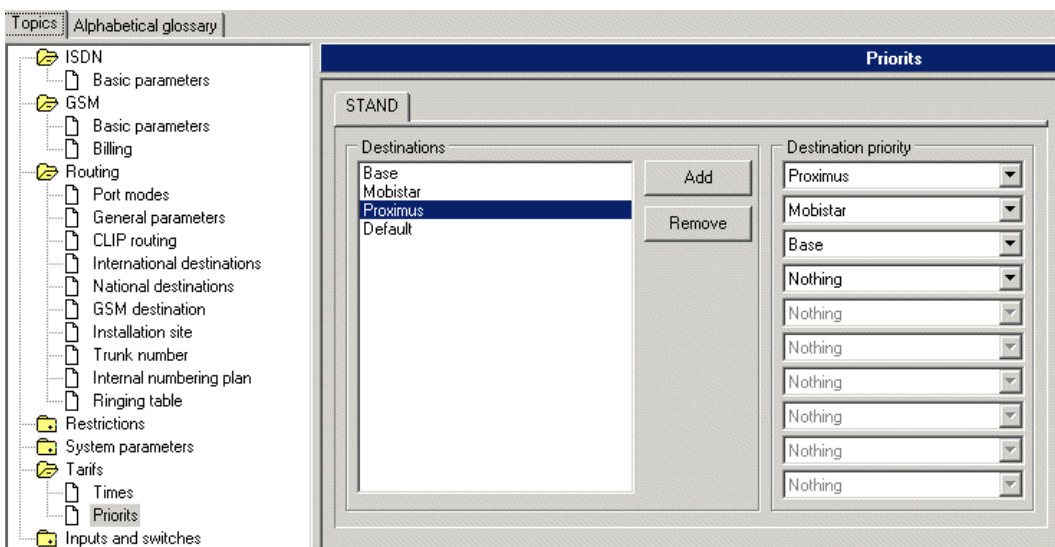
a) 2 cartes SIM d'un même provider.

b) 2 cartes SIM de providers différents,
appels sortants de préférence par le provider correspondant,
si carte occupée utiliser l'autre carte SIM.



Créer un "Subtarifs" STAND (standard).

Ne pas compléter les grilles horaires "Time zones" si les priorités ne sont pas dépendantes des horaires.



Exemple : carte SIM1 = Proximus et carte SIM2 = Mobistar

La carte SIM 1 - Proximus transmettra en priorité les appels pour les abonnés Proximus, puis les appels pour Mobistar lorsque la carte SIM 2 est occupée.

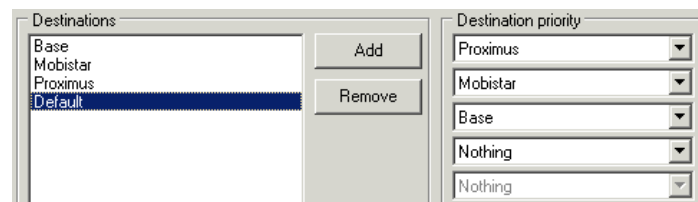
Les appels pour Base seront transmis en fonction du tableau "Destination priority" pour la destination Base.

Pour Base, on choisira pour la "Destination" Base, les "Destinations priority" Base, puis Mobistar et si Mobistar est occupé : Proximus, etc...



Ainsi, si plus-tard, une carte Base est introduite dans le Musitel 82 il s'adaptera automatiquement en fonction de la configuration nouvelle.

La destination "Default" autorisera les appels n'appartenant pas aux opérateurs qui sont encodés à la page "Routing › GSM destination". Par exemple: les appels pour l'étranger, 0800, etc...

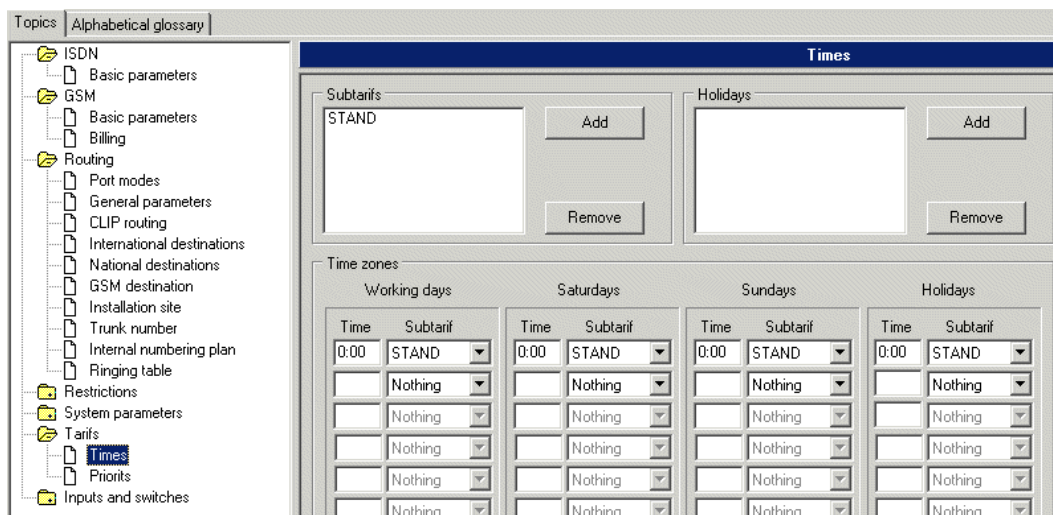


Il est judicieux d'introduire la priorité pour les 3 opérateurs nationaux. Ainsi en cas de changement de carte SIM par celle d'un autre opérateur, les priorités seront automatiquement adaptées.

Ex. Destination Mobistar : Mobistar, Proximus, Base. Nothing,
 Destination Proximus : Proximus, Mobistar, Base. Nothing,
 Destination Base : Base, Mobistar, Proximus. Nothing,
 Destination Default (autres) : Proximus, Mobistar, Base. Nothing,

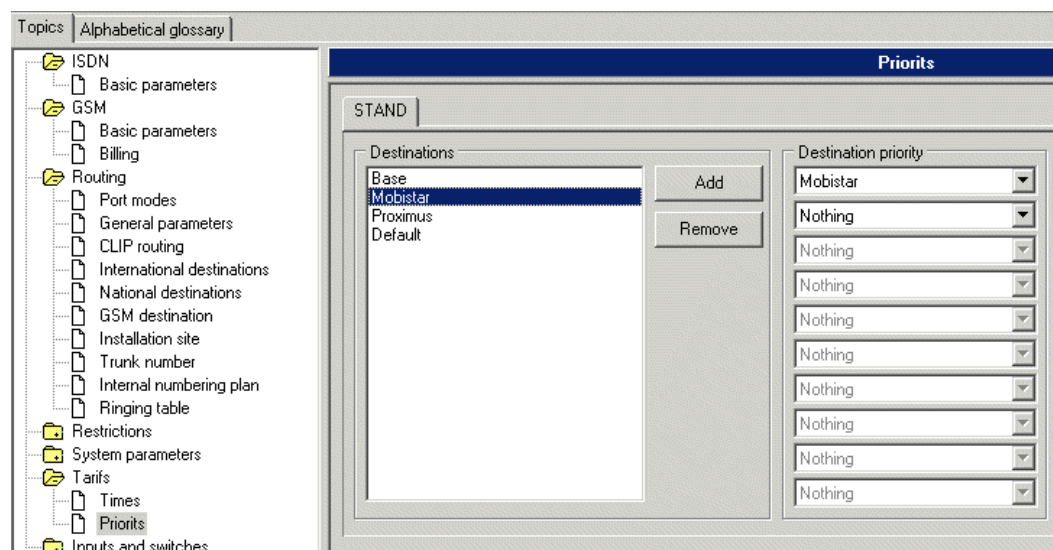
Les préfixes des différents opérateurs sont encodés à la page "Routing › GSM destination › Prefix"

c) **2 cartes SIM de providers différents,**
appels sortants par provider correspondant au n° appelé,
si carte occupée, interdire de sortir par l'autre carte SIM.



Créer un “Subtarifs” STAND (standard).

Ne pas compléter les grilles horaires “Time zones” si les priorités ne sont pas dépendantes des horaires.



Pour chaque provider, autoriser uniquement les n° appartenant à ce provider.

Les préfixes des différents opérateurs sont encodés à la page “Routing > GSM destination > Prefix”

La combinaison des exemples b et c est parfaitement possible.