

Musitel 81 - 82

Installation rapide

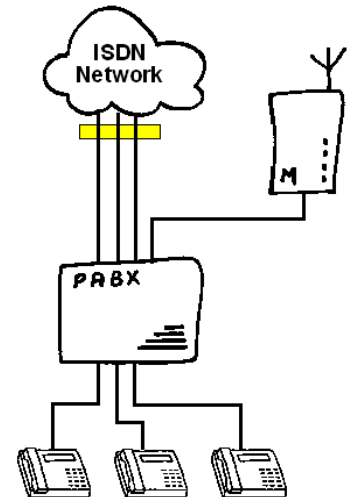
“Point to Point”

Raccordement:

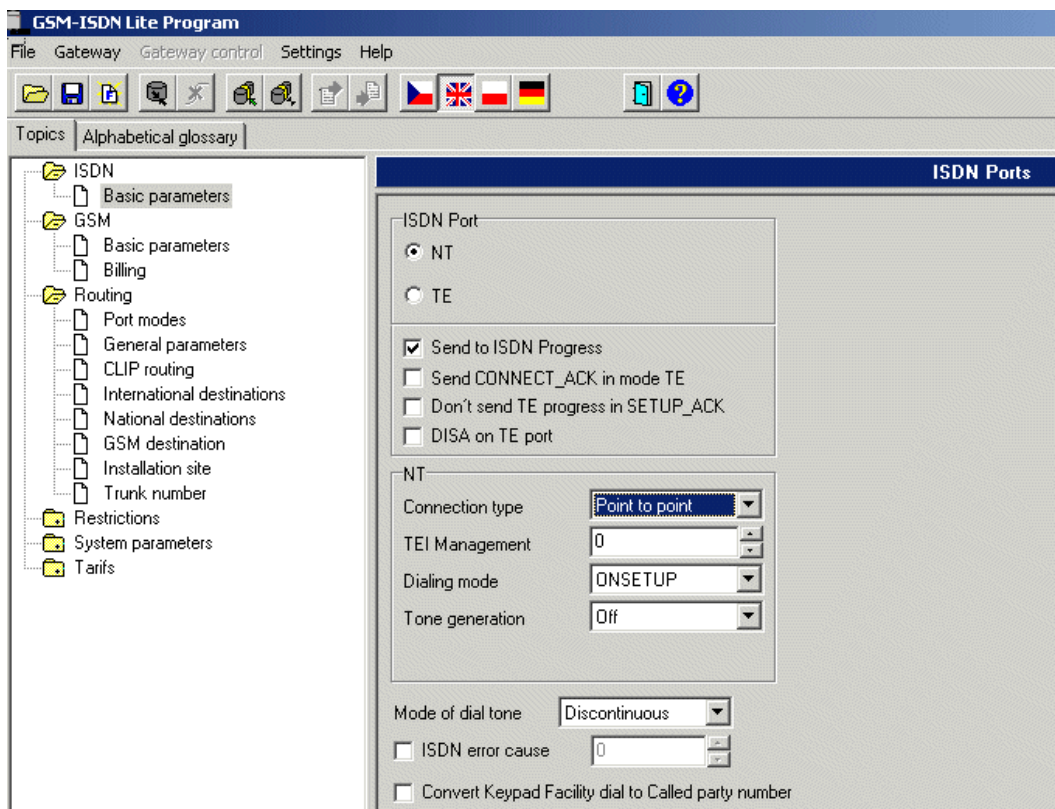
Utilisation du port NT du Musitel, connexion sur port T0 (trunk) du central téléphonique. Central avec numérotation DDI.

3 cas,

- 2 cartes SIM d'un même provider,
- 2 cartes SIM de providers différents, appels sortants de préférence par le provider correspondant, si carte occupée utiliser l'autre carte SIM.
- 2 cartes SIM de providers différents, appels sortants par provider correspondant au n° appelé, si carte occupée, interdire de sortir par l'autre carte SIM.

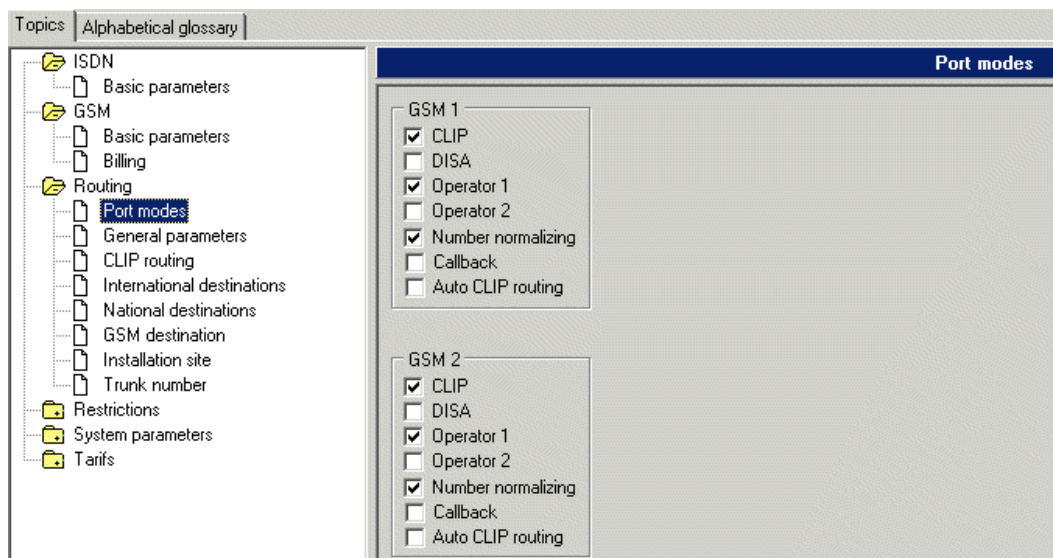
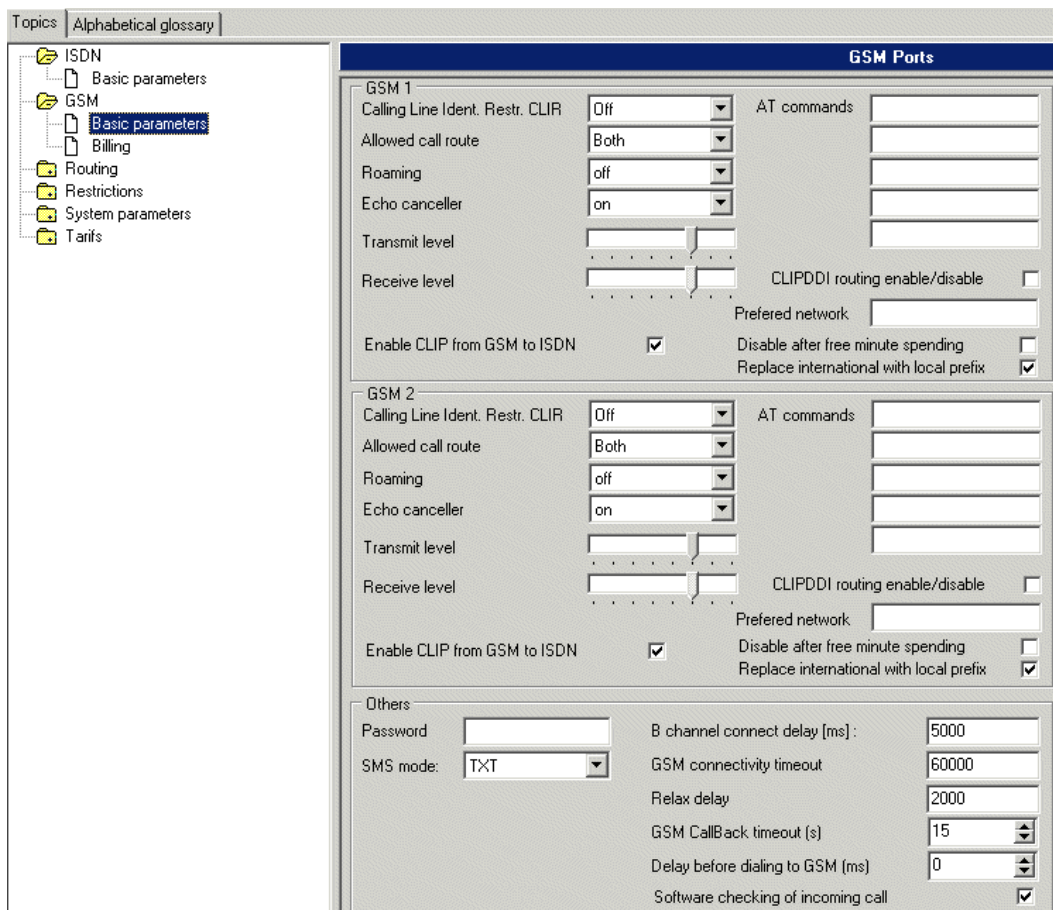


Programmation



Seul les paramètres du port NT sont utilisés

Dialing mode : ONSETUP, si problèmes de numérotation des appels entrants tester OVERLAP et ENBLOCK.



L'écran "Port modes" concerne le trafic entrant par les ports GSM1 et GSM2.

Appels entrants par le GSM : - autorisé,

- utilisation du CLIP routing,

- si pas de CLIP connu - transfert vers l'opérateur n° 1

Topics | Alphabetical glossary

- ISDN
 - Basic parameters
- GSM
 - Basic parameters
 - Billing
 - Routing
 - Port modes
 - General parameters**
 - CLIP routing
 - International destinations
 - National destinations
 - GSM destination
 - Installation site
 - Trunk number
- Restrictions
- System parameters
- Tarifs

General routing parameters

Operator 1 Number: <input type="text" value="111"/>	DISA First digit waiting time: <input type="text" value="10"/> Next digit waiting time: <input type="text" value="4"/> Number of DDI digits: <input type="text" value="3"/> Port: <input type="text"/>
Operator 2 Number: <input type="text" value="666"/>	Call forwarding timeout: <input type="text" value="0"/> DISA on TE port Password: <input type="text"/> Waiting time for 1st number (s): <input type="text" value="20"/> Waiting time for next number (s): <input type="text" value="8"/> Unknown CLIP enabling: <input checked="" type="checkbox"/> Enable only for CLIP tab numbers: <input type="checkbox"/>
Dialing parameters Waiting for first digit: <input type="text" value="10"/> Waiting for next digit: <input type="text" value="4"/>	Auto CLIP routing Validity (Hours): <input type="text" value="24"/> Erase after using: <input type="checkbox"/> Store connected calls: <input type="checkbox"/>
SMS at no answer Delay: <input type="text" value="0"/> Text: <input type="text"/>	Local prefix when incoming international call ex. replace by incoming calls +32 with 0: <input type="text" value="0"/>

Introduire le n° DDI qui doit être appelé >> Operator 1 - Number.

Remarque:

Il faut le déclarer le ou les numéros DDI au central téléphonique connecté au port NT1.

Topics | Alphabetical glossary

- ISDN
 - Basic parameters
- GSM
 - Basic parameters
 - Billing
 - Routing
 - Port modes
 - General parameters
 - CLIP routing
 - International destinations
 - National destinations
 - GSM destination**
 - Installation site
 - Trunk number
- Restrictions
- System parameters
- Tarifs

GSM destination

Name	Code	SMS center num...	Prefix
Base	20620	+32486000005	48(7)
BEN	20416	+31624000000	614(6);624(6);641(6);642(6)
Bouygues	20820	+33660003000	66(7)
Dutchtone	20420	+31628500561	618(6);628(6);648(6)
Itineris	20801	+33689004581	607(6);608(6);63(7);67(7);68(7)
KPNMobile	20408	+31653131313	610(6);612(6);613(6);620(6);622(6);623(6);630(6);651(6);653(6)
Libertel	20404	+316540881000	611(6);615(6);621(6);625(6);627(6);629(6);646(6);650(6);652(6);654(6);655(6)
LuxGSM	27001	+352021100003	021(6)
Mobistar	20610	+32495002530	49(7)
Proximus	20601	+32475161616	47(7)
SFR	20810	+33609001930	603(6);609(6);61(7);62(7)
Tango	27077	+352091000030	091(6)
Telfort	20412	+31626000230	616(6);617(6);626(6);644(6);645(6);647(6);640(6)

Add
Modify
Remove
Edit

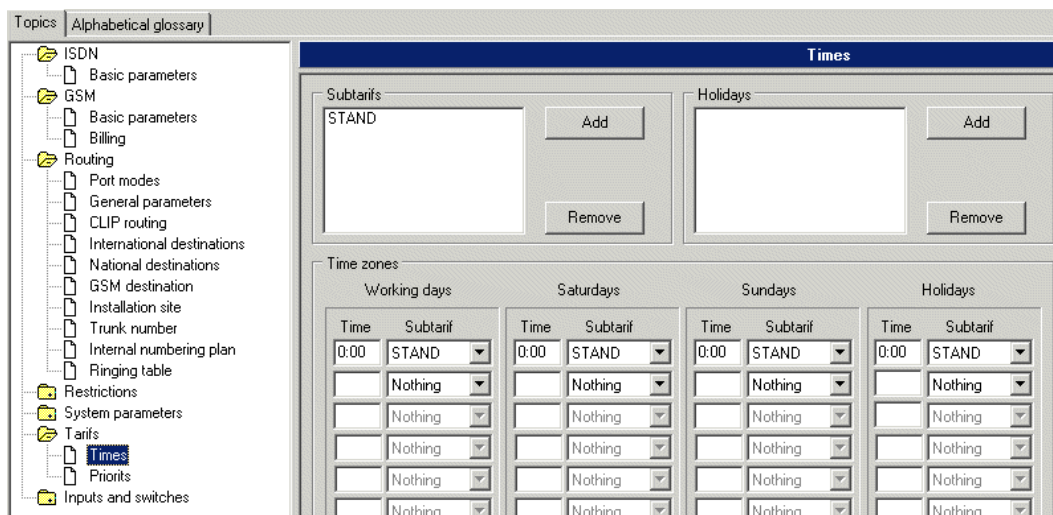
Introduire les données des trois opérateurs Belges afin que les cartes SIM soient reconnues automatiquement.

La position "By Position" sera choisie et complété si l'on utilise deux cartes SIM d'un même opérateur et que l'on souhaite, par exemple, mettre à charge de la carte SIM n° 1 les appels nationaux et à charge de la carte SIM n° 2 les appels internationaux.

Autre exemple : (2 cartes SIM Mobistar) Cartes SIM n°1 tous les appels vers Mobistar et carte SIM n° 2 appels vers d'autres providers.

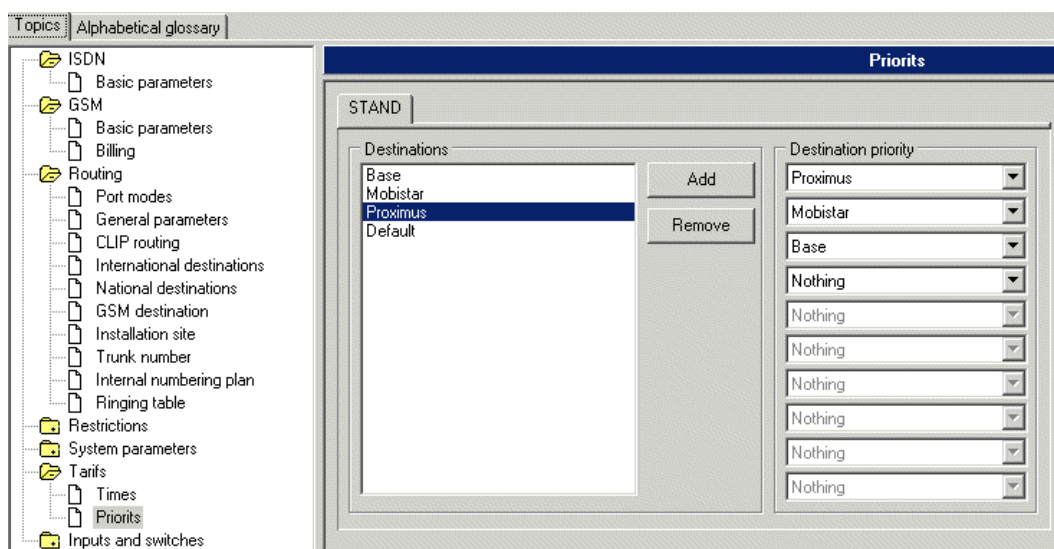
a) 2 cartes SIM d'un même provider.

b) 2 cartes SIM de providers différents, appels sortants de préférence par le provider correspondant, si carte occupée utiliser l'autre carte SIM.



Créer un "Subtarifs" STAND (standard).

Ne pas compléter les grilles horaires "Time zones" si les priorités ne sont pas dépendantes des horaires.



Exemple : carte SIM1 = Proximus et carte SIM2 = Mobistar

La carte SIM 1 - Proximus transmettra en priorité les appels pour les abonnés Proximus, puis les appels pour Mobistar lorsque la carte SIM 2 est occupée.

Les appels pour Base seront transmis en fonction du tableau "Destination priority" pour la destination Base.

Pour Base, on choisira pour la "Destination" Base, les "Destinations priority" Base, puis Mobistar et si Mobistar est occupé : Proximus, etc...



Ainsi, si plus-tard, une carte Base est introduite dans le Musitel 82 il s'adaptera automatiquement en fonction de la configuration nouvelle.

La destination "Default" autorisera les appels n'appartenant pas aux opérateurs qui sont encodés à la page "Routing > GSM destination". Par exemple: les appels pour l'étranger, 0800, etc...

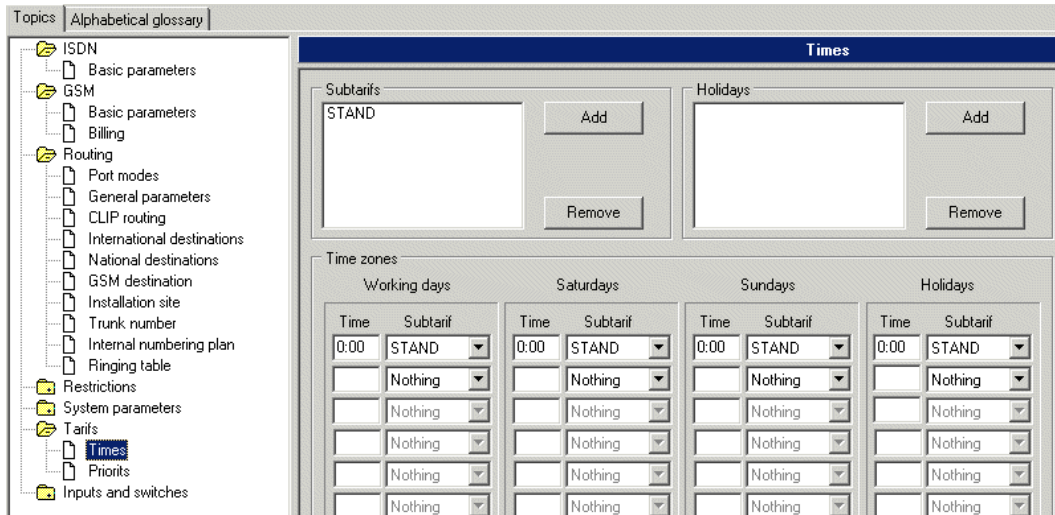


Il est judicieux d'introduire la priorité pour les 3 opérateurs nationaux. Ainsi en cas de changement de carte SIM par celle d'un autre opérateur, les priorités seront automatiquement adaptées.

Ex. Destination Mobistar : Mobistar, Proximus, Base. Nothing,
 Destination Proximus : Proximus, Mobistar, Base. Nothing,
 Destination Base : Base, Mobistar, Proximus. Nothing,
 Destination Default (autres) : Proximus, Mobistar, Base. Nothing,

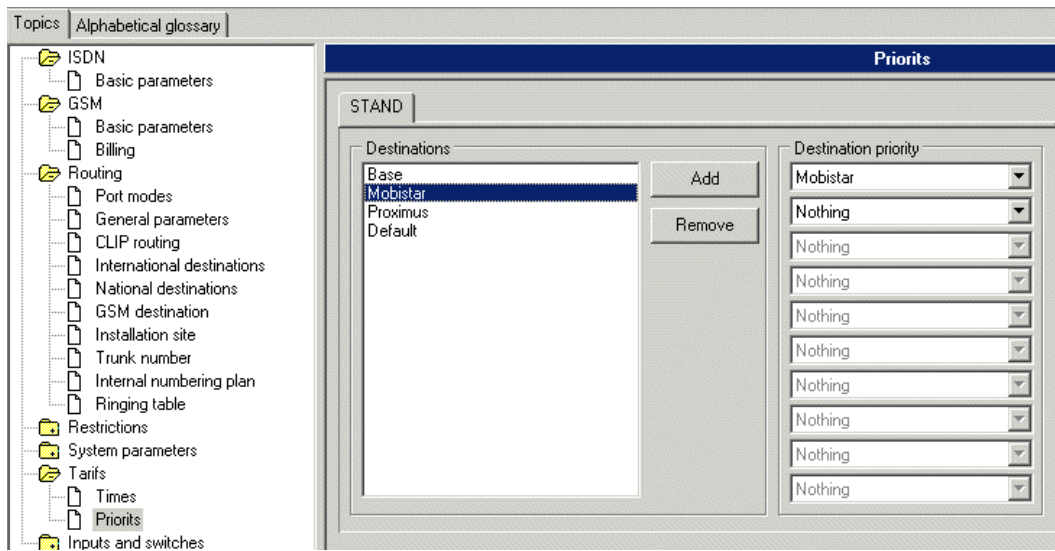
Les préfixes des différents opérateurs sont encodés à la page "Routing > GSM destination > Prefix"

c) **2 cartes SIM de providers différents,**
appels sortants par provider correspondant au n° appelé,
si carte occupée, interdire de sortir par l'autre carte SIM.



Créer un “Subtarifs” STAND (standard).

Ne pas compléter les grilles horaires “Time zones” si les priorités ne sont pas dépendantes des horaires.



Pour chaque provider, autoriser uniquement les n° appartenant à ce provider.

Les préfixes des différents opérateurs sont encodés à la page “Routing > GSM destination > Prefix”

La combinaison des exemples b et c est parfaitement possible.-