

# Musitel 81 - 82

## Snelle installatie

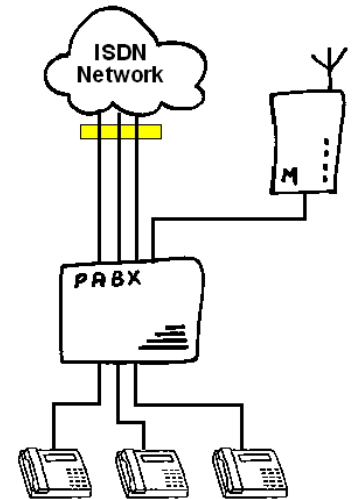
### “Point to Point”

#### Aansluiting:

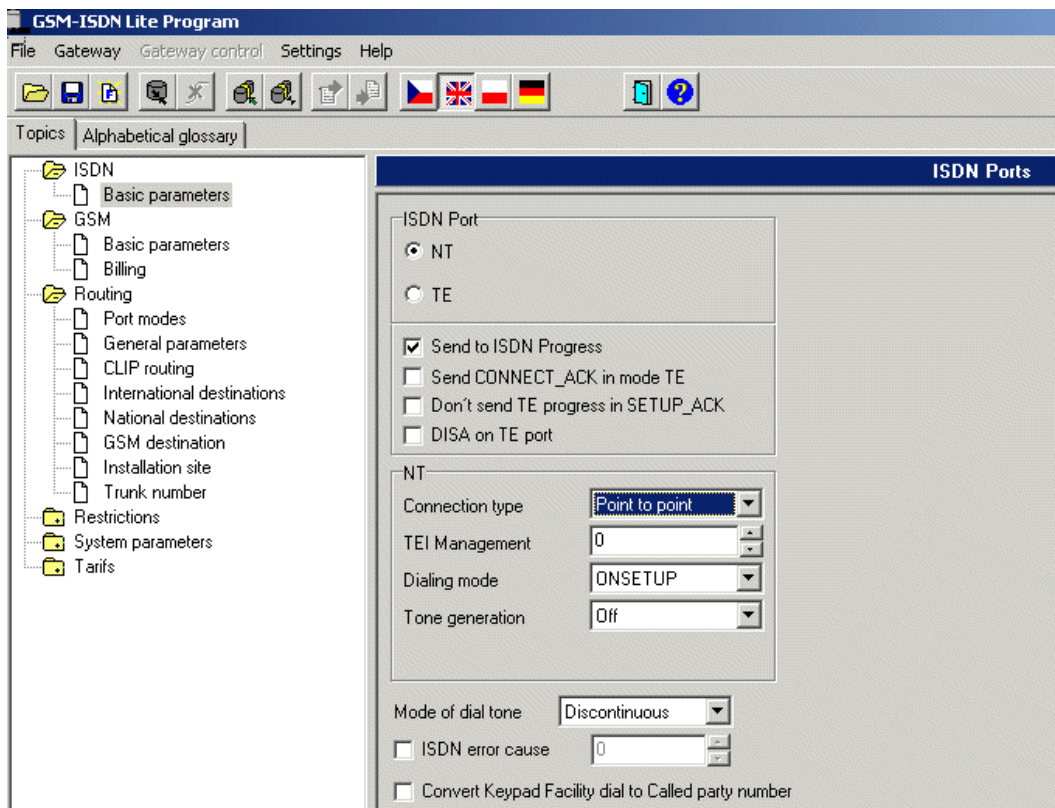
Gebruik van poort NT van de Musitel, aansluiting op Trunk-poort (T0 - BRI) van de telefooncentrale. Centrale met DDI nummers.

#### 3 gevallen,

- 2 SIM-kaarten van dezelfde provider,
- 2 SIM-kaarten van verschillende providers, buitengaand verkeer met voorrang van overeenkomende provider, indien SIM-kaart bezet is andere kaart gebruiken.
- 2 SIM-kaarten van verschillende providers, buitengaand verkeer met overeenkomende provider, indien SIM-kaart bezet is oproep verbieden.

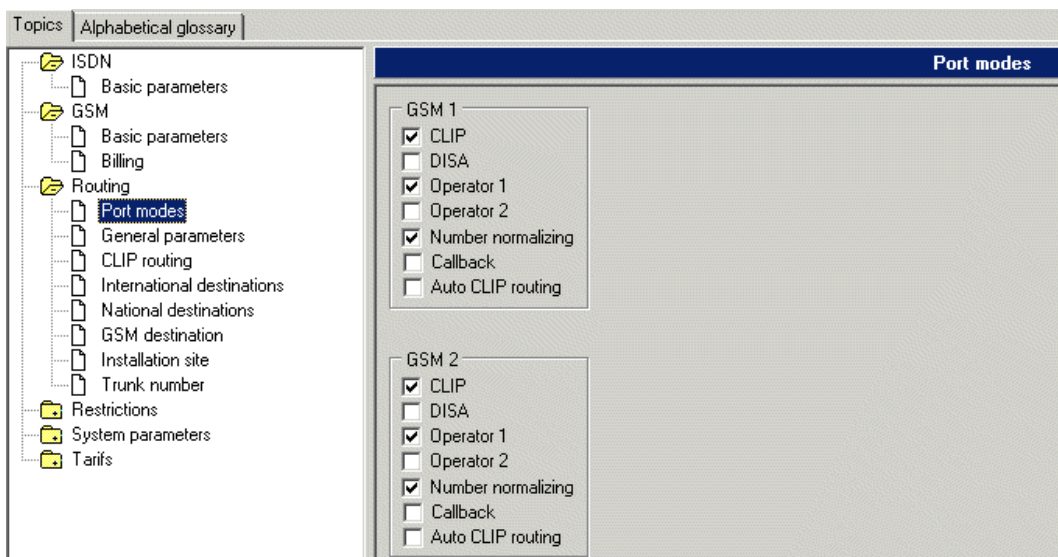
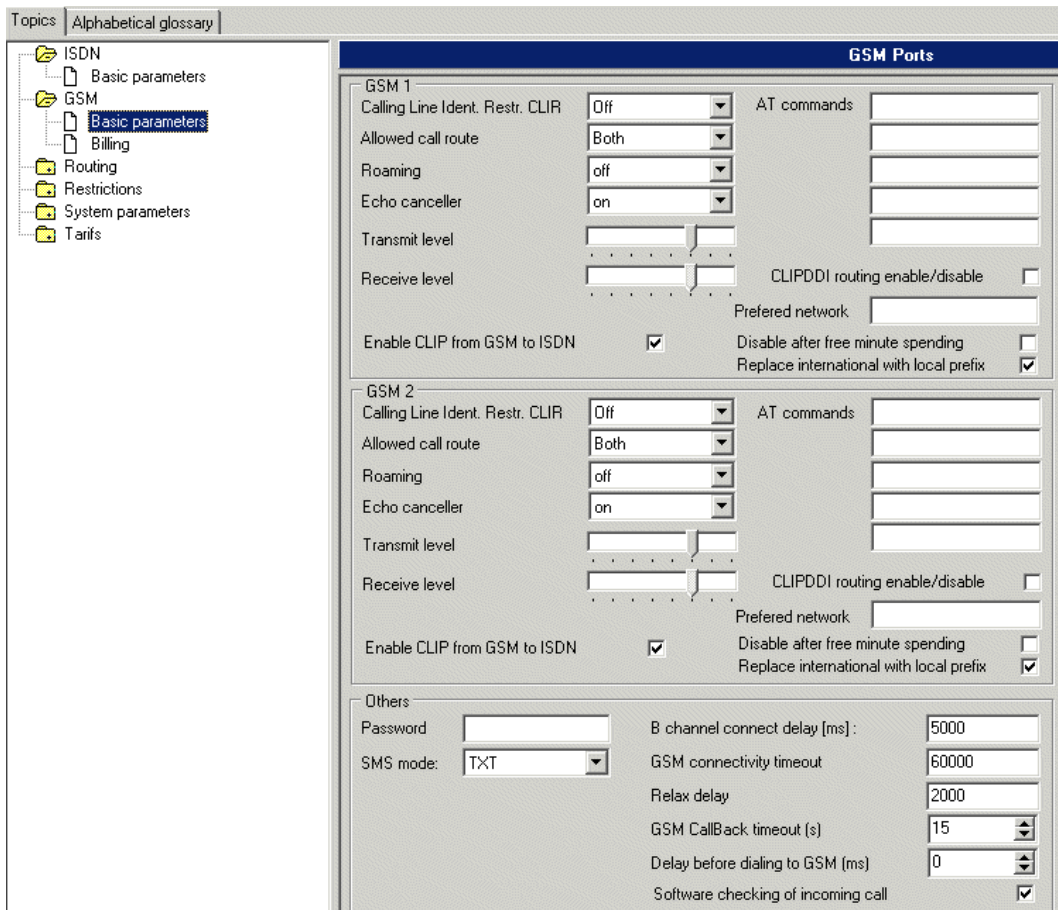


### Programmatie



Allen parameters van de poort NT gebruiken

**Dialling mode** : ONSETUP, bij problemen bij binnenkomend verkeer ENBLOCK en OVERLAP testen.



Scherm "Port modes" is te verstaan voor het binnenkomend verkeer van de poorten GSM1 en GSM 2.

Binnenkomend verkeer via GSM : - toegelaten,  
 - gebruik van CLIP routing,  
 - bij afwezigheid van bekende CLIP - doorschakelen naar opérateur nr 1

Topics | Alphabetical glossary

- ISDN
  - Basic parameters
- GSM
  - Basic parameters
  - Billing
  - Routing
    - Port modes
    - General parameters**
    - CLIP routing
    - International destinations
    - National destinations
    - GSM destination
    - Installation site
    - Trunk number
  - Restrictions
  - System parameters
  - Tarifs

### General routing parameters

Operator 1  
Number: 111

Operator 2  
Number: 666

Dialing parameters  
Waiting for first digit: 10  
Waiting for next digit: 4

SMS at no answer  
Delay: 0  
Text:

Auto CLIP routing Validity (Hours): 24  
Erase after using:   
Store connected calls:

DISA  
First digit waiting time: 10  
Next digit waiting time: 4  
Number of DDI digits: 3  
Port:

Call forwarding timeout: 0

DISA on TE port  
Password:  
Waiting time for 1st number (s): 20  
Waiting time for next number (s): 8  
Unknown CLIP enabling:   
Enable only for CLIP tab numbers:

Local prefix when incoming international call ex. replace by incoming calls +32 with 0: 0

DDI nummer introduceren dat de Musitel moet oproepen >> Operator 1 - Number.

Opmerking:

Deze DDI nummer moet erkend kunnen worden door de telefooncentrale.

Topics | Alphabetical glossary

- ISDN
  - Basic parameters
- GSM
  - Basic parameters
  - Billing
  - Routing
    - Port modes
    - General parameters
    - CLIP routing
    - International destinations
    - National destinations
    - GSM destination**
    - Installation site
    - Trunk number
  - Restrictions
  - System parameters
  - Tarifs

### GSM destination

Name	Code	SMS center num...	Prefix
Base	20620	+32486000005	48(7)
BEN	20416	+31624000000	614(6);624(6);641(6);642(6)
Bouygues	20820	+33660003000	66(7)
Dutchtone	20420	+31628500561	618(6);628(6);648(6)
Itineris	20801	+33689004581	607(6);608(6);63(7);67(7);68(7)
KPNMobile	20408	+31653131313	610(6);612(6);613(6);620(6);622(6);623(6);630(6);651(6);653(6)
Libertel	20404	+316540881000	611(6);615(6);621(6);625(6);627(6);629(6);646(6);650(6);652(6);654(6);655(6)
LuxGSM	27001	+352021100003	021(6)
Mobistar	20610	+32495002530	49(7)
Proximus	20601	+32475161616	47(7)
SFR	20810	+33603001930	603(6);609(6);61(7);62(7)
Tango	27077	+352031000030	031(6)
Telfort	20412	+31626000230	616(6);617(6);626(6);644(6);645(6);647(6);640(6)

Add  
Modify  
Remove  
Edit

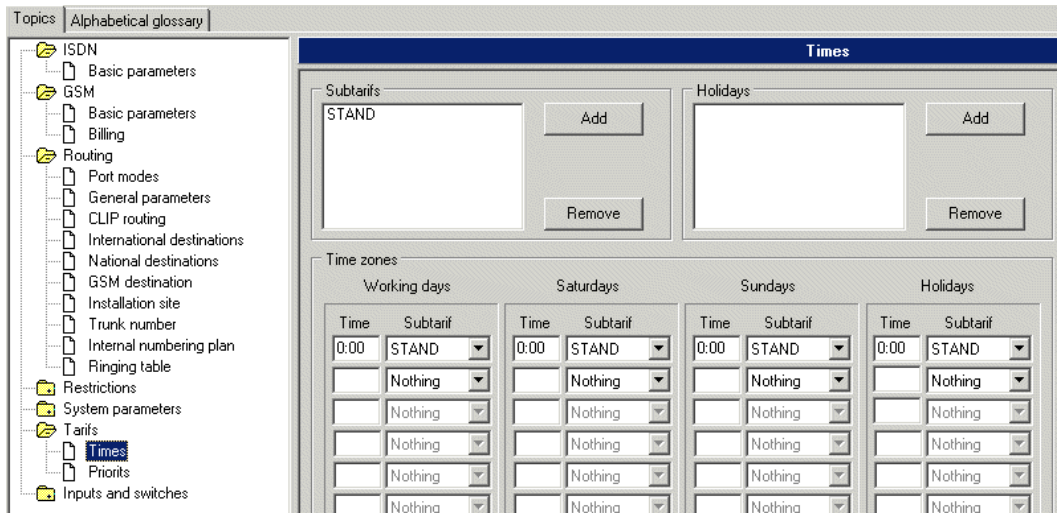
Gegeven van de drie Belgische GSM operatoren invoegen. Zo worden alle SIM-kaarten automatisch erkend.

Invullen van "By Position" bij gebruik van twee SIM-kaarten van dezelfde provider indien men de trafiek wilt scheiden volgens destinatie.

B.v. op SIM nr 1 nationaal trafiek en SIM nr 2 internationaal trafiek

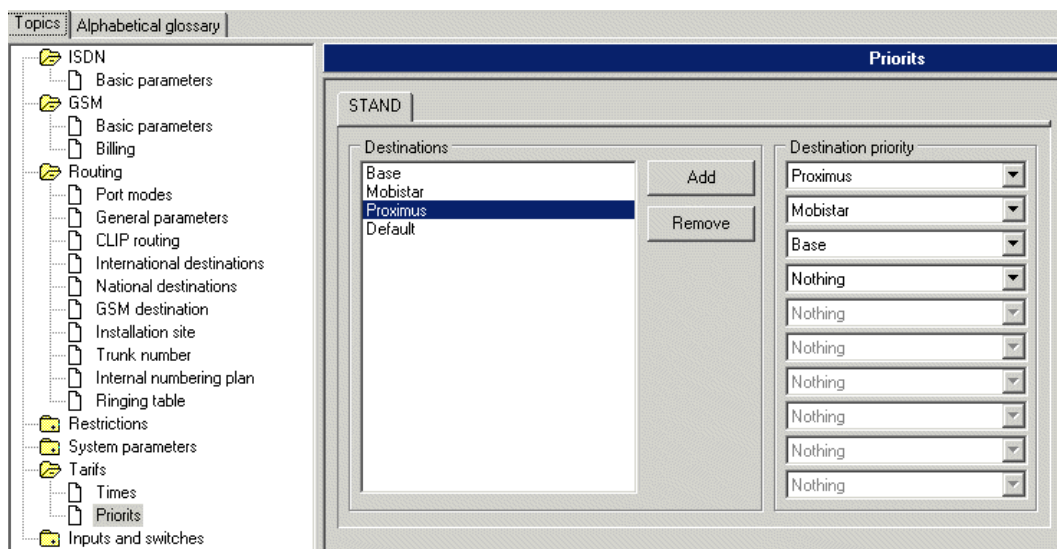
B.v. (2 Mobistar SIM-kaarten) op kaart nr 1 trafiek naar Mobistar, op SIM nr 2 alle andere oproepen.

- a) 2 SIM-kaarten van dezelfde provider,
- b) 2 SIM-kaarten van verschillende providers, buitengaand verkeer met voorrang van overeenkomende provider, indien SIM-kaart bezet is andere kaart gebruiken.



“Subtarifs” STAND (standaard) creëren.

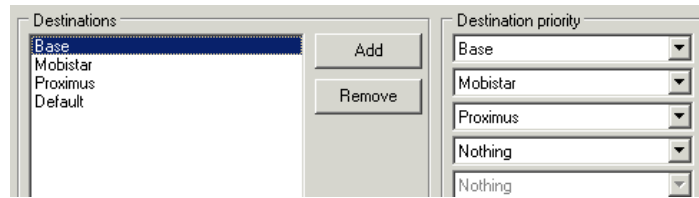
“Time zones” niet invullen indien geen gebruik gemaakt wordt van tijdschakeling.



Voorbeeld: SIM-kaart 1 = Mobistar en SIM-kaart 2 = Proximus,

SIM-kaart 1 - Mobistar, zal bij voorrang Mobistar oproepen bedienen, dan de oproepen naar Proximus (indien de 2de SIM-kaart Proximus) bezet is.

De oproepen naar Base worden volgens de tabel “Destination priority” gerouteerd voor de “Destination” Base. Voor Base: “Destination” : Base, voor “Destination priority” zal men eerst Base, dan Mobistar en Proximus kiezen.



Op deze manier, is de Musitel 81 - 82 klaar voor en latere gebruik van een Base kaart. En dit zonder geen enkele modificatie van de instelling.

De bestemming "Default" zal al de oproepen naar operatoren die niet in de lijst "Routing > GSM destination > Prefix" ingevuld zijn bedienen. B.v. naar buitenland, 0800 nummers, enz...



Het is raadzaam van de drie operatoren te programmeren, zo bij het introduceren van een andere SIM-kaart worden de prioriteiten automatisch aangepast.

B.v. :	Bestemming Mobistar :	Mobistar,	Proximus,	Base.	Nothing,
	Bestemming Proximus :	Proximus,	Mobistar,	Base.	Nothing,
	Bestemming Base :	Base,	Mobistar,	Proximus.	Nothing,
	Bestemming Default :	Proximus,	Mobistar,	Base.	Nothing,

De prefixen van de verschillende operatoren worden op de bladzijde "Routing > GSM destination > Prefix" gecodeerd

**c) 2 SIM-kaarten van verschillende providers, buitengaand verkeer met overeenkomende provider, indien SIM-kaart bezet is oproep verbieden.**

“Subtarifs” STAND (standaard) creëren.

“Time zones” niet invullen indien geen gebruik gemaakt wordt van tijdschakeling.

Voor elk provider allen zijn eigen trafiek toelaten.

De identificatie van de nummers worden in “Routing > GSM destination > Prefix” ingevuld.

Combinatie van voorbeelden b en c zijn gerust mogelijk.